

dinsdag, 18 nov 2008 - 15:09

## 'Molenreek ambitieus, maar realistisch project'

**UDEN - „We hebben een club geïnteresseerde mensen van binnen en buiten het onderwijsveld bijeengebracht die willen meedenken over ons ambitieus, maar realistisch project”, vertelt Jos van Zutphen. Hij heeft het over de totstandkoming van Kinderdienstencentrum De Molenreek op Uden-Zuid. „We lopen met een bepaalde vorm van idealisme rond, maar we beseffen heel goed wat haalbaar is en wat niet.”**



Ontwerp KDC De Molenreek (Artist Impression Bonnemayer Architecten BV)

Deze voor Nederland unieke onderwijsvorm vereist pionierswerk van de betrokkenen. Zowel op didactisch gebied als op het vlak van de bebouwing. Jos van Zutphen: „We zijn aardig op weg om het arrangement van de dagindeling vorm te geven. Ook het ontwerp van de gebouwen komt al een heel eind in de richting. Wij willen kinderen in hele brede zin iedere dag onderwijs en sport kunnen aanbieden. Zo haken we in op de trend om kinderen meer te laten bewegen. Wanneer we uitgaan van 300 kinderen zijn er dagelijks 15 gymuren nodig, dus twee sportlocaties. Omdat wij gaan voor diversiteit kiezen we voor een gymzaal en een instructiebad. In dat geval realiseren we meer vierkante meters aan sportfaciliteiten dan de normen aangeven. Daarom loopt er nu een discussie met de gemeente Uden in hoeverre zij daaraan mee willen werken. Omdat wij met deze sportvoorzieningen voldoen aan een landelijke tendens, zou medewerking van de gemeente in ieder geval verwacht mogen worden.”



Ontwerp KDC De Molenreek (Artist Impression Bonnemayer Architecten BV)

De Molenreek komt aan de rand van de woonwijk te liggen. Dit biedt mogelijkheden om aan te sluiten op de parkstructuur. „Zo willen we met de indoor sportmogelijkheden de vertaalslag naar buiten maken”, aldus Van Zutphen. „We zijn bovendien in gesprek met onder andere Jan van der Ven van Lokale Agenda 21 om mogelijkheden te onderzoeken om het schoolterrein over te laten vloeien in de parkstructuur, waardoor er een rijke leeromgeving in de nabij gelegen natuur ontstaat, waar ook andere scholen gebruik van kunnen maken. Denk bijvoorbeeld aan een vlindertuin.”



Ontwerp KDC De Molenreek (Artist Impression Bonnemayer Architecten BV)

Het zijn allemaal voorwaarden om te komen tot een inspirerende onderwijsomgeving waar kinderen daadwerkelijk de mogelijkheid hebben om, indien gewenst, elf uur per dag diverse activiteiten op locatie te kunnen uitvoeren. „Omdat we in ieder geval alle kinderen van 08.30 uur tot 17.00 uur een programma aanbieden, zullen we voor een goede, gezonde maaltijd gaan zorgen”, vervolgt Van Zutphen. „Door al deze uren goed, gevarieerd en afwisselend in te vullen, zijn we in staat om een extra kwaliteit aan de lessen toe te voegen en kinderen goed voor te bereiden op hun toekomst.”



Ontwerp KDC De Molenreek (Artist Impression Bonnemayer Architecten BV)

*Het is de bedoeling dat Kinderdienstencentrum De Molenreek in augustus 2010 de deuren opent. Op donderdag 27 november vindt op basisschool 't Mulderke om 20.00 uur een informatieavond plaats voor belangstellenden. Dan wordt een stand van zaken gegeven en worden de ontwerpen van architect Niels Peters van Bonnemayer architecten BV gepresenteerd. In het voorjaar van 2009 volgt een nieuwe informatieavond. Aanmelden voor de informatieavond is niet nodig.*



Kijk voor nieuws en foto's uit de regio ook op [brabantsdagblad.nl/udenveghel](http://brabantsdagblad.nl/udenveghel)

ONDERWIJS Speelleercentrum in Uden-Zuid opent volgend schooljaar

# School De Wijde

de deuren

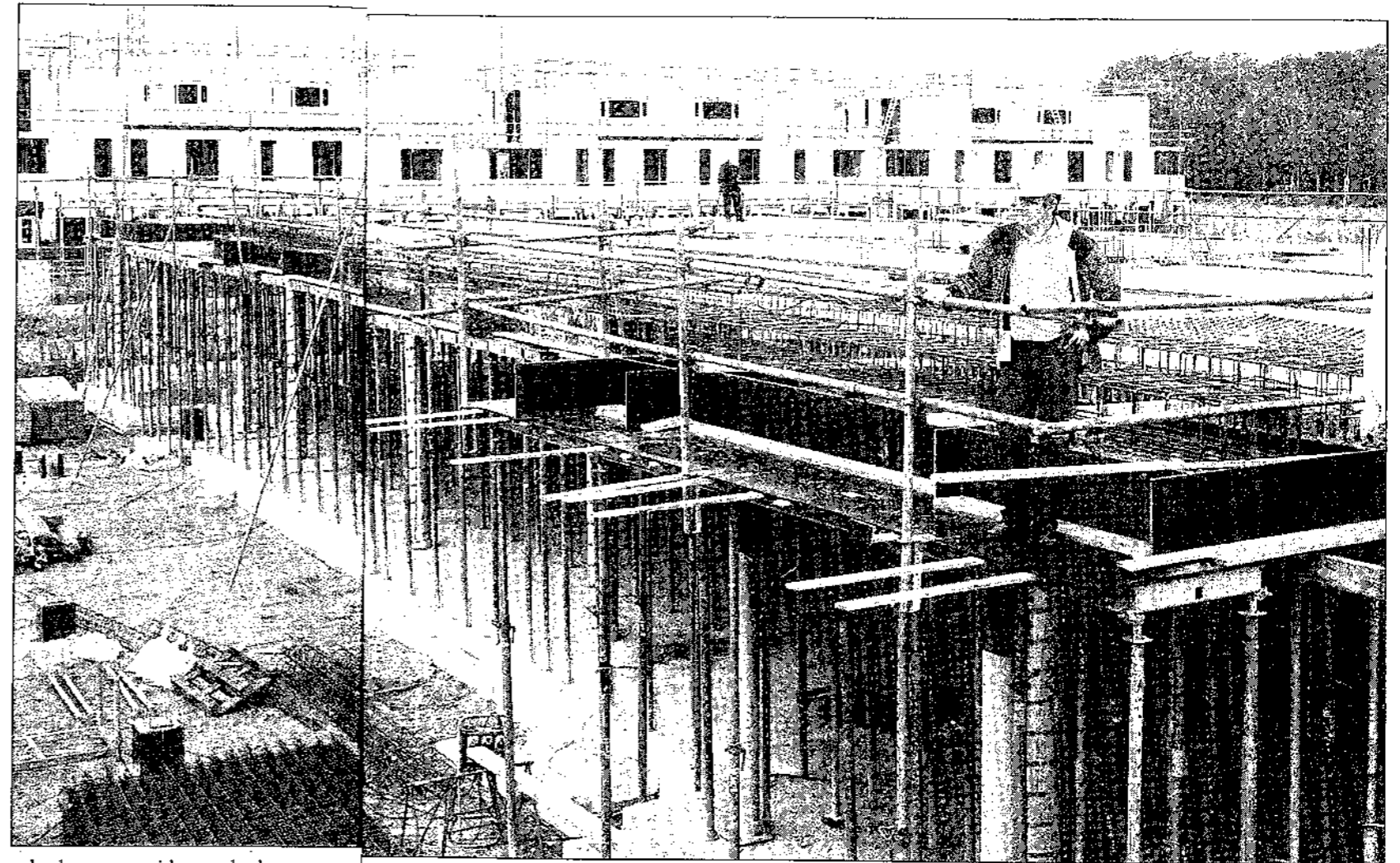
# Wereld krijgt vorm

De nieuwe school De Wijde Wereld op Velmolen-Oost begint steeds meer body te krijgen. Volgend schooljaar gaan de deuren van het speelleercentrum open.

door Aida Jaber

‘Mooi hè?’ Jos van Zutphen heeft een twinkeling in z'n ogen en is zichtbaar in z'n element. De Wijde Wereld is zijn kindje, dat eindelijk na jaren van praten *body* begint te krijgen op Velmolen-Oost. In 2003 bedacht de directeur van basisschool 't Mulderke een voor Nederland uniek concept voor een speelleercentrum. Volgend schooljaar gaan de deuren open. 'Hier wordt gebouwd aan een nieuwe kindwereld', staat er op het bouwbord te lezen. Enkele maanden geleden ging de schop de grond in op Velmolen en inmiddels begint de begane grond van De Wijde Wereld duidelijk zichtbaar te worden. De Wijde Wereld, dat onder de Stichting Katholiek Onderwijs Gemeente Uden (Skogu) valt, wordt een centrum dat onderwijs, opvang, sport en cultuur in een dagarrangement met elkaar gaat verbinden. Die arrangementen beginnen maandag t/m donderdag om 8.30 uur en duren tot 17.00 uur. Op vrijdag tot 12.30 uur. 's Middags wordt gezamenlijk een verantwoorde maaltijd met iets warm gegeten. Een maaltijd die door IBN wordt geleverd en in de eigen keuken wordt afgemaakt. De kinderen kunnen dagelijks vanaf 7.00 uur en na school tot 19.00 uur terecht bij de buitenschoolse opvang (bso). Die voor- en naschoolse opvang wordt verzorgd door pedagogische medewerkers en de kinderen brengen die tijd door in hetzelfde gebouw waar ze gebruik kunnen maken

van de aanwezige faciliteiten. Zoals al duidelijk te zien krijgen de kinderen van De Wijde Wereld straks een enorm speelplein van zo'n 1600 vierkante meter. „Prachtig toch? En moet je dat uitzicht zien”, Van Zutphen wijst naar het maïsland. „Dat is allemaal van de gemeente. We hebben het over acht hectare grond waar een mooi park komt dat als een verbindingslint langs Uden-Zuid loopt. Er is van alles denkbaar: een trapveldje, een wandel- en fietspad, een struinroute, een boomgaard, een ligweide, een moestuin en misschien een doe-bos zoals Lokale Agenda 21 dat al eerder heeft voorgesteld. Het is de bedoeling om het plan dit jaar rond te breien en in december 2012 te beginnen met aanplanten”, zegt de directeur. Het nieuwe schoolgebouw, ontworpen door Bonnemeyer Architecten, krijgt een landelijke stijl. De gemeente bekostigt twaalf klassen, SVUwonen, van wie De Wijde Wereld het gebouw huurt, investeert in nog eens vier lokalen. Er kunnen 300 kinderen terecht, en als het moet is er nog extra plek voor 75. Hoeveel kinderen er in augustus 2012 in de nieuwe school binnen stappen, is nog niet bekend. „In november hebben we twee informatie-avonden. Ik spreek wel veel ouders die geïnteresseerd zijn. Maar nu wordt het menens en moet er kleur worden bekend. Op 't Mulderke zijn we dit schooljaar gestart met één klasje van De Wijde Wereld. Dat zijn vier kinderen, en de vijfde komt er aan. We zullen van onderuit moeten gaan groeien. We zullen echt niet ineens 300 leerlingen hebben. Ik verwacht dat het een jaar of zes zal duren om de school vol te krijgen. Daarom gaan we ook zes à zeven klassen van 't Mulderke die nu in noodlokalen zitten naar De Wijde Wereld brengen.” Een schooldag op De Wijde Wereld ziet er anders uit dan op een reguliere school. De kinderen krijgen afwisselende activiteiten aan-



De nieuwbouw van De Wijde Wereld op Velmolen-Oost in Uden krijgt langzaam vorm. Directeur Jos van Zutphen kijkt vanaf de eerste etage over het terrein uit. foto Jeroen Appels/Van Assendelft

geboden verspreid over de dag. Dat wordt in dit concept ook wel onderwijs-, wereld- en eigen tijd genoemd. „Wat ze aan onderwijs krijgen is net als op andere scholen. Het verschil zit 'm in de verspreiding over de dag. Zo mogen ze in de eigen tijd bijvoorbeeld zelf kiezen wat ze willen doen. Een partijtje voetballen op het plein, ergens neerploffen om te lezen of aan een werkstuk werken. Ik verwacht dat er op het plein een bepaalde dynamiek zal ontstaan, omdat niet iedereen op hetzelfde tijdstip buiten speelt.” Jos van Zutphen is ervan overtuigd dat er behoefte is in Uden aan een concept zoals De Wijde Wereld. „Het zal voor veel ouders

een afweging worden. Je kind vierenhalf naar deze school laten gaan betekent dat je aan de ene kant iets inlevert, maar je krijgt er ook iets voor terug. Ik denk dat veel mensen dat anderhalf uur vanaf half vier overromantiseren. Het is toch vaak rennen en vliegen. In ons concept komt na vijf uur een kind thuis dat misschien al naar de sporttraining of een andere club is geweest, gegeten en gespeeld heeft. Het is niet ontstaan omdat we dingen voor de ouders weg willen nemen, maar juist om het kind rust te bieden in deze hectische tijd.”

## De Wijde Wereld

- De Wijde Wereld is een voor Nederland uniek concept voor een speelleercentrum.
- In 2003 kwam Udenaar Jos van Zutphen, directeur van basisschool 't Mulderke, met zijn idee naar buiten.
- In het centrum wordt onderwijs, opvang, sport en cultuur in een dagarrangement met elkaar verbonden.
- De kinderen gaan er vierenhalf dag naar toe: maandag t/m donderdag van 8.30 tot 17.00 uur en vrijdag tot 12.30 uur.
- Van de ouders wordt een eigen bijdrage verwacht, die vooral bedoeld is voor de buitenschoolse opvang.
- Op 15 en 24 november worden bij Stichting C in Uden informatie- en inschrijfavonden gehouden voor De Wijde Wereld. Aanvang is om 20.00 uur.
- Meer informatie over het speelleercentrum is te vinden op: [www.dewijdewereld.eu](http://www.dewijdewereld.eu)



# Speelleercentrum 'Wijde Wereld' al van start

**UDEN – De bouw van het pand in de wijk Velmolen is nog in volle gang, maar Speelleercentrum De Wijde Wereld is al van start gegaan. Met nu nog slechts vier leerlingen. Maar dat zal in het nieuwe schooljaar anders zijn. De Wijde Wereld houdt op 15 en 24 november informatieavonden bij Stichting C, naast de bibliotheek aan het Brabantplein.**



De bouw van het speelleercentrum is in volle gang

De Wijde Wereld is méér dan alleen een school. Het speelleercentrum is een nieuwe formule die school, kinderopvang, spelen én de hobby's van de kinderen combineert en aanbiedt via dagprogramma's, viereneenhalve dag in de week. Maandag tot en met donderdag van 9.30 tot 17.00 uur en op vrijdag tot het middaguur. Kinderopvang is mogelijk op alle dagen – 52 weken per jaar – van 7.00 tot 19.00 uur.

“We starten volgend schooljaar met de groepen 1 tot en met 5. Niet alleen kinderen uit Uden-Zuid maar ook van daarbuiten”, vertelt Jos van Zutphen. De directeur van basisschool 't Mulderke is ook directeur van De Wijde Wereld. Er zijn grote verschillen tussen de reguliere scholen en dit nieuwe concept. “Wij als team overzien al welke kansen De Wijde Wereld biedt. Veel ouders moeten dat nog gaan begrijpen. Er is een grote groep ouders al heel enthousiast. Ik hoorde al het ‘aha, we hebben straks 2,5 dag weekend’. De vrije woensdagmiddag is er niet op De Wijde Wereld. Die is dus op vrijdag. Ouders van de kinderen op het speelleercentrum kunnen dus vier dagen per week fulltime werken. De Wijde Wereld zorgt voor het leren, spelen, kinderopvang en hobby's als voetbal, muziekles of dansen. Natuurlijk zijn er nu ook veel basisscholen waar ook kinderopvang geboden wordt. Maar dat zijn twee organisaties die los van elkaar staan. Er is natuurlijk wel contact, maar het blijven twee organisaties met tegenstrijdige belangen. Die zijn er niet op De Wijde Wereld. Alles valt onder één organisatie. We willen er ook een organisch geheel van maken. In een vertrouwde wereld kom je alles tegen wat nu nog versnipperd is”, aldus Van Zutphen. Jos van Zutphen noemt het een kunststukje van de SKOGU. “Het getuigt van lef en de nek durven uitsteken om geld te steken in een gebouw als dat van De Wijde Wereld. Dat wordt ook aanzienlijk groter dan een doorsnee basisschool. Er is ook extra ruimte nodig voor andere activiteiten.”

De Wijde Wereld bestaat straks uit vier units, waarvan er voorlopig een wordt ingericht voor de opvang van 0- tot 4-jarigen. De andere units zijn voor lessen en buitenschoolse activiteiten

en bieden elk plek aan vier groepen. Tussen de middag wordt, in samenwerking met de IBN-groep een goede maaltijd aangeboden aan de kinderen. Die wordt in een professionele keuken bereid in het schoolgebouw. Buiten wordt een riante speel- en sportruimte aangelegd. Wie meer wil weten over De Wijde Wereld, kan terecht tijdens de informatieavonden op dinsdag 15 en donderdag 24 november, vanaf 20.00 uur bij Stichting C aan het Mondriaanplein in Uden. Meer info is ook te vinden op

# Speelleercentrum De Wijde Wereld al van start

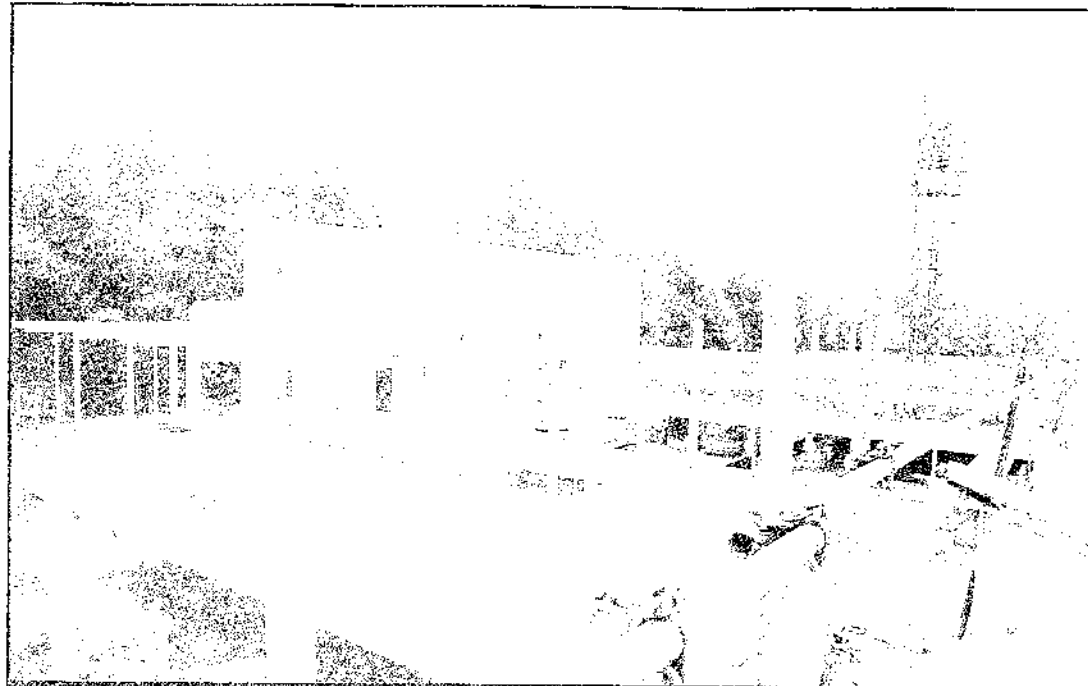
UDEN – De bouw van het pand in de wijk Velmolen is nog in volle gang, maar Speelleercentrum De Wijde Wereld is al van start gegaan. Met nu nog slechts vier leerlingen. Maar dat zal in het nieuwe schooljaar anders zijn. De Wijde Wereld houdt op 15 en 25 november informatieavonden bij Stichting C, naast de bibliotheek aan het Brabantplein.

Door Stephan van Berkel

De Wijde Wereld is méér dan alleen een school. Het speelleercentrum is een nieuwe formule die school, kinderopvang, spelen én de hobby's van de kinderen combineert en aanbiedt via dagprogramma's, viereneenhalve dag in de week. Maandag tot en met donderdag van 9.30 tot 17.00 uur en op vrijdag tot het middaguur. Kinderopvang is mogelijk op alle dagen – 52 weken per jaar – van 7.00 tot 19.00 uur.

"We starten volgend schooljaar met de groepen 1 tot en met 5. Niet alleen kinderen uit Uden-Zuid maar ook van daarbuiten", vertelt Jos van Zutphen. De directeur van basisschool 't Mulderke is ook directeur van De Wijde Wereld. Er zijn grote verschillen tussen de reguliere scholen en dit nieuwe concept. "Wij als team overzien al welke

kansen De Wijde Wereld biedt. Veel ouders moeten dat nog gaan begrijpen. Er is een grote groep ouders al heel enthousiast. Ik hoorde al het 'aha, we hebben straks 2,5 dag weekend'. De vrije woensdagmiddag is er niet op De Wijde Wereld. Die is dus op vrijdag. Ouders van de kinderen op het speelleercentrum kunnen dus vier dagen per week fulltime werken. De Wijde Wereld zorgt voor het leren, spelen, kinderopvang en hobby's als voetbal, muziekles of dansen. Natuurlijk zijn er nu ook veel basisscholen waar ook kinderopvang geboden wordt. Maar dat zijn twee organisaties die los van elkaar staan. Er is natuurlijk wel contact, maar het blijven twee organisaties met tegenstrijdige belangen. Die zijn er niet op De Wijde Wereld. Alles valt onder één organisatie. We willen er ook een organisch geheel van maken. In een vertrouwde wereld kom



Nieuwbouwgebouw van De Wijde Wereld wordt het volgend schooljaar in gebruik genomen.

je alles tegen wat nu nog versnipperd is", aldus Van Zutphen.

Jos van Zutphen noemt

het een kunststukje van de SKOGU. "Het getuigt van lef en de nek durven uitsteken om geld te steken in een ge-

bouw als dat van De Wijde Wereld. Dat wordt ook aanzienlijk groter dan een doorsnee basisschool. Er is ook

extra ruimte nodig voor andere activiteiten."

De Wijde Wereld bestaat straks uit vier units, waarvan er voorlopig een wordt ingericht voor de opvang van 0- tot 4-jarigen. De andere units zijn voor lessen en buitenschoolse activiteiten en bieden elk plek aan vier groepen. Tussen de middag wordt, in samenwerking met de IBN-groep een goede maaltijd aangeboden aan de kinderen. Die wordt in een professionele keuken bereid in het schoolgebouw. Buiten wordt een riante speel- en sportruimte aangelegd.

## Informatieavonden

Wie meer wil weten over De Wijde Wereld, kan terecht tijdens de informatieavonden op dinsdag 15 en donderdag 24 november, vanaf 20.00 uur bij Stichting C aan het Mondriaanplein in Uden. Meer info is ook te vinden op [www.de-wijdewereld.eu](http://www.de-wijdewereld.eu).

### Speelleercentrum De Wijde Wereld – Uden<sup>1</sup>.

Jos van Zutphen (directeur) en Niels Peters (architect) leiden ons trots rond in het nieuwe Speelleercentrum De Wijde Wereld, te Uden-Zuid, dat opgeleverd is in juli 2012.



De Wijde Wereld in Uden



Jos van Zutphen en Niels Peters van Bonnemayer architecten

Op het moment dat Jos van Zutphen de mogelijkheid kreeg een nieuw gebouw te maken, de derde school in de wijk, begon hij te broeden op een nieuw inhoudelijk en organisatorisch model. Hij constateerde dat onderwijs en opvang veel te versnipperd georganiseerd worden. Daarnaast staan de schooltijden ter discussie. Hij stelt hij zich de vraag: is het continuooster wel de beste oplossing, het lijkt alleen handig voor de kinderopvang zelf. De ruimten voor kinderen om buiten te spelen zijn op de meeste scholen te beperkt. En last but not least: ouders willen kinderen zo veel mogelijk kansen bieden.

Jos constateerde ook dat kinderen het al behoorlijk druk hebben. De kinderen gaan op jonge leeftijd al op zwemles, ze komen in aanraking met verschillende diverse culturele activiteiten en ze beoefenen vaak minimaal één sport. Maar de vraag is: kun je dat beter organiseren?

De Wijde wereld staat voor:

- De talenten van ieder kind
- Het welzijn van het kind
- Verder kijken dan de 5,5 uur onderwijs per dag
- Integraal inspelen op ontwikkeling van het kind

Er is ruimte en tijd om te spelen, leren en ontwikkelen.

Naast regulier basisonderwijs worden er in De Wijde Wereld allerlei andere activiteiten aangeboden, waardoor er een balans is tussen in- en ontspanning. Kinderen vanaf 6 weken tot 4 jaar kunnen opgevangen worden in vaste, verticale groepen binnen het centrum. Elk kind krijgt volop individuele

---

<sup>1</sup> Dit bezoek werd afgelegd in het kader van de IKC Club op 20 september 2012.



aandacht, begeleiding en verzorging. Voor de jongste kinderen zijn er rustige slaapplekken buiten het rumoer van de groep. Voor kinderen vanaf drie jaar wordt de mogelijkheid geboden samen te spelen met kinderen van groep 1-2 om de overgang zo natuurlijk mogelijk te laten verlopen.

Er zijn in de dagindeling vijf verschillende vormen van 'tijd':

1. OnderwijsTijd
2. SportTijd
3. WereldTijd
4. EigenTijd
5. Etenstijd

Deze verschillende vormen van tijd spreken voor zich; in de Wereldtijd kunnen kinderen met tal van activiteiten aan de slag. De vrije keuze van de kinderen is van belang. Hier wordt de vraag gesteld: wat gaan we doen? Met de pedagogisch medewerker gaan de kinderen dan aan de slag. Het kan zijn: een boek lezen, buiten spelen, knutselen, een spelletje doen of even lekker op de bank liggen. Praktisch: maandag, dinsdag en donderdag is er een dagarrangement van 8.30 – 17.00 uur. Dan is er ook sport in de opvang: sporttijd. Op woensdag en vrijdag is de dag van 8.30-12.30 uur. In de vakantie is ook vakantieopvang mogelijk. De Wijde Wereld biedt drie dagen in de week een maaltijd tussen de middag aan voor de kinderen die dan overblijven. Toevallig zit er in de buurt een instelling die maaltijden kan leveren. Voor iedere maaltijd betalen de ouders € 3,-. Er zijn twintig verschillende menu's die rouleren. Uiteindelijk blijkt dat de kinderen alles lusten. Tussen de middag wordt er gezamenlijk gegeten. Daarvoor is een professionele keuken ingericht, waar de maaltijden weer op temperatuur gebracht kunnen worden. In totaal nemen de ouders, binnen het basisarrangement 9,5 uur kinderopvang per week af.

Op dit moment vinden de activiteiten, die vallen onder de buitenschoolse opvang na de OnderwijsTijd plaats. Als de Wijde Wereld, in het kader van het besluit 'experiment integraal dagarrangement', de ruimte mag krijgen om dit aanbod over de dag te spreiden dan zullen ze snel daartoe over gaan. Het is dan de bedoeling dat de hierboven genoemde tijden afwisselend worden aangeboden. Hierdoor zal dus het onderwijs (OnderwijsTijd) in blokken verspreid worden over de dag afgewisseld met SportTijd, WereldTijd en EigenTijd. Hierdoor zal er voor de kinderen een afwisselend programma geboden kunnen worden waarbij ook rekening gehouden kan worden met het bioritme.

De Wijde Wereld bestaat uit vier units, ieder met een eigen kleur (oranje, groen, geel en blauw). Iedere unit heeft een coördinator en een ib-er. De directeur van de basisschool is ook de directeur van de kinderopvang.

De Wijde Wereld is in juli opgeleverd en vanaf augustus operationeel. In de eerste weken was het wennen en aanpassen, maar er gebeuren ook al heel mooie dingen volgens Jos. Zo is er uitwisseling van de driejarigen en groep 1 en 2. Maar inmiddels is de praktijk dus al verder gevorderd dan de uitgangspunten. Dat komt ook door de mensen die er werken. Een paar pedagogisch medewerkers die er werken, hebben ook een pabo-diploma. Dat is dus geen doorsnee personeel. Er wordt natuurlijk ook bewust gezocht naar mensen met deze bijzondere talenten. De integratie vindt letterlijk drempelloos plaats.



Keuken



Kapstokken

In het dagarrangement zullen op termijn volgens het hiervoor omschreven, afwisselende programma, negen mensen werkzaam zijn binnen één unit. Een unit zal op den duur maximaal 100 kinderen omvatten. Het 'break even point' ligt zo rond de 175 kinderen. Het gaat dan om vier leerkrachten en 5 begeleiders per unit. Met combinatiefuncties kun je opvang en onderwijsassistenten combineren. Onderwijs en opvang blijven natuurlijk in de administratie van de financiën gescheiden.

De dagopvang van de kinderopvang is begonnen met in totaal 3 ingeschreven kinderen, in november zijn er dat op maandag, dinsdag en donderdag al 9.

In Uden moeten mensen wennen aan een dergelijk aanbod. In de beleving is een dag voor het kind dan te lang. Maar nu mensen de nieuwe situatie hebben gezien, wordt het geaccepteerd en maken ouders de balans op. Nu begint de mond-op-mond reclame te werken.

Om een dergelijk kindcentrum tot stand te brengen is in feite niet meer overheidsgeld nodig, maar wel meer regelruimte. Een bekend voorbeeld is het voorgeschreven verschil in bezetting tijdens het buitenspelen. Daarbij zijn belangrijke verschillen tussen opvang en onderwijs, verankerd in regelgeving.

Eigenlijk zou je de regelgeving voor een integraal centrum wat meer moeten kunnen loslaten. Je zou je eigenlijk de vraag moeten stellen: wat draagt bij tot de veiligheid en kwaliteit en wat niet meer? Waar ligt eigenlijk de grens?

Voor het ontwikkelen van De Wijde Wereld is inspiratie op gedaan in het buitenland.

In Ierland zag men veel ruimte om het gebouw voor de kinderen om te spelen. In Frankrijk konden de kinderen ook ruimschoots buiten spelen, maar daar waren ook overkappingen tegen de zon. In Zweden zag men opvang en onderwijs gecombineerd op een fantastische plek, waar ook werd gegeten tussen de middag: daar was onderwijs en opvang ingebed in een fantastische sfeer.

## Architectuur

Het nadenken en ontwerpen van het gebouw is begonnen in 2003. Het gebouw moest aansluiten bij de omgeving en daarom is gezocht naar het thema landelijk bouwen, een soort boerenerf. En met enig voorstellingsvermogen kun je er ook de contouren van een landbouwschuur in zien. Een belangrijk element is ook het karakter van de zolder. Een zolder is altijd een spannende ruimte voor kinderen en Niels heeft daar ook aan toegegeven. Op de eerste etage zijn lokalen voor onderwijs en speelruimten voor opvang die aan elkaar grenzen. Eigenlijk lopen ze in elkaar over. De onderwijs ruimten zijn onderling afgegrensd door makkelijk te bedienen schuifdeuren, waardoor de ruimte kan worden gevarieerd. De vier kleuren van de units zijn ook te herkennen in het gebouw en bieden samenhang en onderscheid bij de indeling van de ruimten.

Uden-Zuid is een nieuwbouwwijk. Het nieuwe gebouw is met opzet aan de rand van de wijk geplaatst en niet in het centrum, want daar zou het gebouw worden ingebouwd. Nu is er uitzicht over de velden, en daar waar nu nog het maïs staat te wuiven, wordt een groot park aangelegd. Er zal ook niet gebouwd worden, omdat het de aanvliegroute van het vliegveld Volkel is.

Voor het gebouw heeft de gemeente 3 miljoen euro bijgedragen. De stichting heeft er nog twee miljoen bijgelegd (geld van vóór 2006). Oorspronkelijk zou er ook een zwembad in het gebouw komen, maar dat plan is gesneuveld. In het gebouw is wel een gymzaal opgenomen. Door het extra geld is de gymzaal iets ruimer opgezet dan oorspronkelijk mogelijk was. Natuurlijk is de vloer ook bestand tegen naaldhakken en is daardoor geschikt voor bijeenkomsten en er is ook een vouw wand waarmee – door een verbinding met de andere ruimte – een podium kan worden gecreëerd.

Het landschap nodigde ook uit tot het creëren van een open leerlandschap. Een vlakte waar elementen ingevoegd zijn. Zo ontstaan open ruimten, waar alleen de functionele voorzieningen (sanitair) een vaste plek hebben. De overige ruimte kan desgewenst anders worden ingericht.

In het gebouw zijn aparte ruimten voor de jassen (garderobes) gecreëerd. Men is zich er van bewust dat als kinderen langere tijd in een dagarrangement verblijven dat ze dan ook meer spullen meenemen (sport spullen, etc). Daarnaast nemen jassen en tassen ook veel ruimte in als ze op de gang hangen. Daarom is gekozen voor aparte ruimten.

Het gebouw is zeer doordacht vormgegeven. De onderwijsactiviteiten zijn op de noordkant geplaatst. Daardoor is er goed licht en is het ook niet te warm. Door de overkapping (overstek) van de dakrand, hoeven er ook geen zonneweringen te worden aangebracht. Alleen aan de oostkant van het gebouw wordt nu een zonnewering overwogen, want de zon staat daar 's ochtends op. Daarnaast is er ook nagedacht over de akoestiek. De noordkant is de 'rustige' kant. Daar wordt gelezen en gerekend. Hoe meer je naar de zuidkant van het gebouw komt, hoe meer er gespeeld en geluid gemaakt wordt. Daar is ook het ruime speelplein.



Overkapping



Doorkijk door verschillende onderwijsruimten, afgescheiden door schuifdeuren

Natuurlijk is het ook een vraag of de GGD dit allemaal heeft kunnen goedkeuren. Dat is dus gebeurd. Het is belangrijk de GGD mee te nemen in het denkproces. De GGD heeft daarmee ieder moment gehad om op de rem te gaan staan. Maar op dit moment voldoet het gebouw aan de regels. Dat gold ook voor de commissie bouw- en woningtoezicht van de gemeente Uden. Niels Peters heeft veel ervaring met het ontwerpen en verbouwen van scholen en kinderopvang. Het bouwbesluit kan eigenlijk niet goed omgaan met de combinatie van onderwijs en opvang. Het is belangrijk dat je met de toezichthouders in gesprek blijft en samen de moeilijkheden overwint, want in het bouwbesluit zijn de functies steeds gescheiden, maar je wilt er wel integraal gebruik van maken.

Volgens Jos van Zutphen is De Wijde Wereld niet gebouwd op een ingewikkeld concept of een hoogdravend ideaal. Het gaat om gezond boerenverstand en de meeste energie gaat zitten in het hanteren van de regels.



**NIEUWE SCHOOL UDEN-ZUID**

Bedenker hoopt dat komende zomer de bouw kan beginnen zodat het unieke speelleercentrum in Uden in 2011 open kan.

*„Het speelleercentrum is voor iedereen. Maar de verwachte groep die er gebruik van zal gaan maken zijn ouders die beiden een baan hebben.”*

Jos van Zutphen, bedenker

**300**

Uden-Zuid krijgt er met de komst van De Wijde Wereld plaats voor 300 leerlingen bij

*„Een duurzaam doebos past helemaal bij De Wijde Wereld.”*

Jos van Zutphen, bedenker

# De Wijde Wereld laat nog even op zich wachten

Jos van Zutphen bedacht een uniek onderwijsconcept: een speelleercentrum met dagarrangementen. Hij hoopt dat deze zomer de schop de grond in kan.

door Aïda Jaber

Jos van Zutphen, directeur van basisschool 't Mulderke, sprak in augustus 2005 voor het eerst over zijn geesteskind: Speelleercentrum De Wijde Wereld in Uden-Zuid. In 2006 bood de gemeente een lokatie aan op Velmolen en in 2007 werd Bonngmayer Architecten in de arm genomen. „Tsjja, en nu is het 2010 en is er nog niks”, verzucht Van Zutphen. „Tot april 2009 hadden we de wind in de rug. We kregen volop medewerking van de gemeente en toen stagneerde het ineens. Het is moeilijk aan te geven waar dat door kwam. We hadden een paar cruciale vragen aan de gemeente, waar nogal veel tijd voor nodig was om te beantwoorden. Toen is besloten de bouw een jaar op te schuiven.” Een van die zaken is een instructiebad. De gemeente stelt aan zo'n bad een aantal restricties voor wat er wel en niet mag. Zo mag het speelleercentrum het niet commercieel uitbaten. „Wat wordt daaronder verstaan? Als kinderen van de school er zwemies krijgen, zouden we dat aan de ouders mogen verkopen.” Het bad kwam daarmee onder druk te staan, en afgelopen december werd besloten om het niet in de eerste bouwfase mee te nemen. „Maar daarmee is het absoluut nog niet van tafel”, benadrukt Jos van Zutphen.

Momenteel wordt de laatste hand gelegd aan een ondernemersplan, waarin ook andere financieringsmogelijkheden voor bijvoorbeeld het zwembad en de eventuele gymzaal worden meegenomen. „We krijgen een basisbedrag van de gemeente voor een gymzaal van 258 vierkante meter. „We willen een zaal van 308 vierkante meter zoals bij 't Mulderke en de Cirkel en op Zogel.” De Wijde Wereld, dat onder Skogu gaat vallen, is een speelleercentrum voor zo'n 300 kinderen. Het is uniek in Nederland. Het bijzondere ervan is dat er een volledig dagarrangement wordt aangeboden: van maandag t/m donderdag van 8.30 tot 17.00 uur en vrijdag tot 12.00 uur. Er is een programma met onderwijs, wereldtijd en eigen tijd. Maar dat loopt in elkaar over. In de wereldtijd kunnen kinderen met hun eigen interessegebieden aan de slag. De eigen tijd is ook echt tijd die de kinderen net als thuis zelf mogen invullen met een boekje lezen, computeren of gewoon even niksen. Verder wil de school voor de lunch een 'voedzame maaltijd met veel vezels en groente' aanbieden. IBN heeft al aangeboden de maaltijden te willen bereiden. Van de ouders wordt een eigen bijdrage verwacht, die vooral bedoeld is voor de buitenschoolse opvang. Want dat behelst volgens Jos van Zutphen toch zo'n 3,5 uur de dag. „Voor kinderen op reguliere scholen moet ook voor bso betaald worden. Voor een gemiddelde Nederlander komt dat neer op 1300 euro per kind per jaar.” Over de doelgroep die Van Zutphen wil bereiken is hij duidelijk: iedereen. „Maar de verwachte groep, zijn mensen die beiden een baan hebben en samen anderhalf



Aanzicht van het te bouwen speelleercentrum De Wijde Wereld aan de kant van de speelruimte. De ingang komt aan de andere zijde.

of meer formatieplaats invullen.” Inhoudelijk zal het onderwijs op De Wijde Wereld niet anders zijn dan op andere scholen. „Het afwijkende ligt meer in de verdeling van de dag zelf, daar tussendoor is er in de omgeving en in het gebouw een rijk aanbod aan activiteiten.” Ondanks de vertraging van de bouw blijft Jos van Zutphen enthousiast over de plannen. „Ik ga er nog steeds van uit dat we in augustus 2011 open kunnen. Het wordt gewoon iets heel leuks. Een plek waar je graag wilt zijn, the place to be”, zegt hij en wijst op de titel van een boek op zijn bureau: En al was mijn moeder thuis. „De kinderen zullen denken: dan gingen we nog niet naar huis.”



Een speellokaal in de nieuwe school met in het middengebied werkplekken.



Een gang in het middengebied, met verschillende werkhoekjes.



## Emoties bij Bouwvergunning



**UDEN - Jos van Zutphen, directeur van BS 't Mulderke, was helemaal overdonderd toen de afsluiting van de kerstviering plots werd onderbroken. Wethouder Mirjam van den Brand kwam hem verrassen met de bouwvergunning voor de nieuwe basisschool, of liever gezegd speelcentrum, De Wijde Wereld in Uden-Zuid.**

Hij heeft er dan ook lang op moeten wachten. In 2003 kwam Van Zutphen al met de plannen voor een nieuwe basisschool in Uden-Zuid met een compleet niet concept. Zeven jaar later volgt dan eindelijk de bouwvergunning. Hij kon enkele tranen nauwelijks bedwingen. "Ja, dit is een emotioneel moment. Ik keek al elke week in het Udens Weekblad of de bouwvergunning erbij stond. Ik wist

dat ie onderhand moest komen. Toch schrok ik. Ik dacht al, wat doet al die pers hier voor een kerstviering." Net voordat Van Zutphen zijn leerlingen van 't Mulderke ballonnen met kerstboodschappen het luchtruim wilde laten kiezen, werd hij prompt onderbroken. Wethouder Mirjam van den Brand betrad ook de tafeltennistafel waarop Van Zutphen stond en overhandigde hem symbolisch een speelgoedgraafmachine, plus een dik pak met dossiers, een gedeelte van de totale bouwvergunning. "Jos van Zutphen is iemand met een visie die weet wat kinderen nu en in de toekomst nodig hebben", aldus de wethouder. Jos van Zutphen verwacht nu dat in april of mei van 2011 gestart kan worden met de bouw. "Dan moet de school in augustus 2012 klaar zijn."

Kinderdienstencentrum De Molenreek houdt donderdag 27 november een informatieavond

# 'Ambitieuw, realistisch project'

UDEN - „We hebben een club geïnteresseerde mensen van binnen en buiten het onderwijsveld bijeengebracht die willen meedenken over ons ambitieus, maar realistisch project”, vertelt Jos van Zutphen. Hij heeft het over de totstandkoming van Kinderdienstencentrum De Molenreek op Uden-Zuid. „We lopen met een bepaalde vorm van idealisme rond, maar we beseffen heel goed wat haalbaar is en wat niet.”

Dóór Danny van de Burgt

Deze voor Nederland unieke onderwijsvorm vereist pionierswerk van de betrokkenen. Zowel op didactisch gebied als op het vlak van de bebouwing. Jos van Zutphen: „We zijn aardig op weg om het arrangement van de dagindeling vorm te geven. Ook het ontwerp van de gebouwen komt al een heel eind in de richting. Wij willen kinderen in hele brede zin iedere dag onderwijs en sport kunnen aanbieden. Zo haken we in op de trend om kinderen meer te laten bewegen. Wanneer we uitgaan van 300 kinderen zijn er dagelijks 15 gymuren nodig, dus twee sportlocaties. Omdat wij gaan voor diversiteit kiezen we voor een gymzaal en een instructiebad. In dat geval realiseren we meer vierkante meters aan sportfaciliteiten dan de normen aangeven. Daarom loopt er nu een discussie met de gemeente Uden in hoeverre daaraan mee willen werken. Omdat wij met deze inzichten voldoen aan de huidige tendens, samenwerking van de ge-



Het voorlopige ontwerp van Kinderdienstencentrum De Molenreek op Uden-Zuid. Links is de ruimte voor de gymzaal, onder het instructiebad, boven bevindt zich het schoolgebouw en rechts het kinderdagverblijf. (Artist Impression: Bonnemaer Architecten BV)

meente in ieder geval verwacht mogen worden.”

## Parkstructuur

De Molenreek komt aan de rand van de woonwijk te liggen. Dit biedt mogelijkheden om aan te sluiten op de parkstructuur. „Zo willen we met de indoor sportmogelijkheden de vertaalslag naar buiten maken”, aldus Van Zutphen. „We zijn bovendien in gesprek met onder andere Jan van der Ven van Lokale Agenda 21 om mogelijkhe-

den te onderzoeken om het schoolterrein over te laten vloeien in de parkstructuur, waardoor er een rijke leeromgeving in de nabij gelegen natuur ontstaat, waar ook andere scholen gebruik van kunnen maken. Denk bijvoorbeeld aan een vliedertuin.”

Het zijn allemaal voorwaarden om te komen tot een inspirerende onderwijsomgeving waar kinderen daadwerkelijk de mogelijkheid hebben om, indien gewenst,

elf uur per dag diverse activiteiten op locatie te kunnen uitvoeren. „Omdat we in ieder geval alle kinderen van 08.30 uur tot 17.00 uur een programma aanbieden, zullen we voor een goede, gezonde maaltijd gaan zorgen”, vervolgt Van Zutphen. „Door al deze uren goed, gevarieerd en afwisselend in te vullen, zijn we in staat om een extra kwaliteit aan de lessen toe te voegen en kinderen goed voor te bereiden op hun toekomst.”

Het is de bedoeling dat Kinderdienstencentrum De Molenreek in augustus 2010 de deuren opent. Op donderdag 27 november vindt op basisschool 't Mulderke om 20.00 uur een informatieavond plaats voor belangstellenden. Dan wordt een stand van zaken gegeven en worden de ontwerpen van architect Niels Peters van Bonnemaer architecten BV gepresenteerd. In het voorjaar van 2009 volgt een nieuwe informatieavond. Aanmelden voor de informatieavond is niet nodig.



**ONDERWIJS** Wethouder verrast bedenker van Udens speelleercentrum De Wijde Wereld

# Ontroering bij vergunning



Bedenker en directeur van 't Mulderke Jos van Zutphen wordt verrast door wethouder Mirjam van den Brand met de bouwvergunning voor De Wijde Wereld. foto Jeroen Appels/Van Assendelft

Zeven jaar geleden sprak Jos van Zutphen voor het eerst over een speelleercentrum in Uden-Zuid. Nu wordt hij verrast met de bouwvergunning voor De Wijde Wereld.

door Aïda Jaber

**UDEN** - In het grootste geheim werd deze week gewerkt aan een grote verrassing voor Jos van Zutphen, de bedenker van speelleercentrum De Wijde Wereld. Voor

iemand die de touwtjes graag in eigen hand houdt, is het soms heel moeilijk iets stil te houden. Maar het lukte. En gistermorgen, toen alle leerlingen van basisschool 't Mulderke onder aanvoering van directeur Van Zutphen op het schoolplein op het punt stonden om 500 ballonnen met een kerst-wens de lucht in te laten gaan, klom wethouder Mirjam van den Brand ook op de pingpongtafel. „Jij hebt sinds 2003 al een kerst-wens”, zei de Udense onderwijs-wethouder en overhandigde hem een speelgoedtractor. „Dat staat symbool voor jouw kracht en ondernemerschap.” Toen zij hem de langverwachte bouwvergunning voor De Wijde Wereld overhandig-

de in de vorm van een dik pak papier, was de directeur zichtbaar ontroerd. „Mijn feestdagen kunnen niet meer kapot. Ik ben niet zo van verrassingen. Ik schrok er eigenlijk een beetje van. Maar dit is echt fantastisch. We hebben hier zo lang aan gewerkt”, luidde zijn eerste reactie. In maart 2003 sprak Jos van Zutphen voor het eerst over zijn speelleercentrum. Een nieuw onderwijsconcept waarbij kinderen van 8.30 tot 17.00 uur onder één dak vertoeven. Ze krijgen er behalve onderwijs ook een rijk aanbod aan andere activiteiten. Mirjam van den Brand: „Een bijzonder idee, met een visie voor wat kinderen in de toekomst nodig hebben. Hiermee kijk je over

de grenzen van het onderwijs.” En dan te bedenken dat Van Zutphen deze week nog mopperend door de school liep toen de bouwvergunning nog niet op de gemeentelijke pagina was gepubliceerd, terwijl de eerste schop in mei 2011 de grond in moet. De Wijde Wereld zal, als alles volgens plan verloopt, de deuren voor de eerste leerlingen in augustus 2012 openen. Met de bouwvergunning in de hand telde de directeur van vijf tot nul af en gingen alle kinderen van 't Mulderke aan ballonnende wijde wereld in. De gemeente trakteerde de kinderen op een Schatkist-ijsje. „In elke schat zit een verborgen talent”, aldus Van den Brand.

## Groen licht woningen Agathaplein Boekel

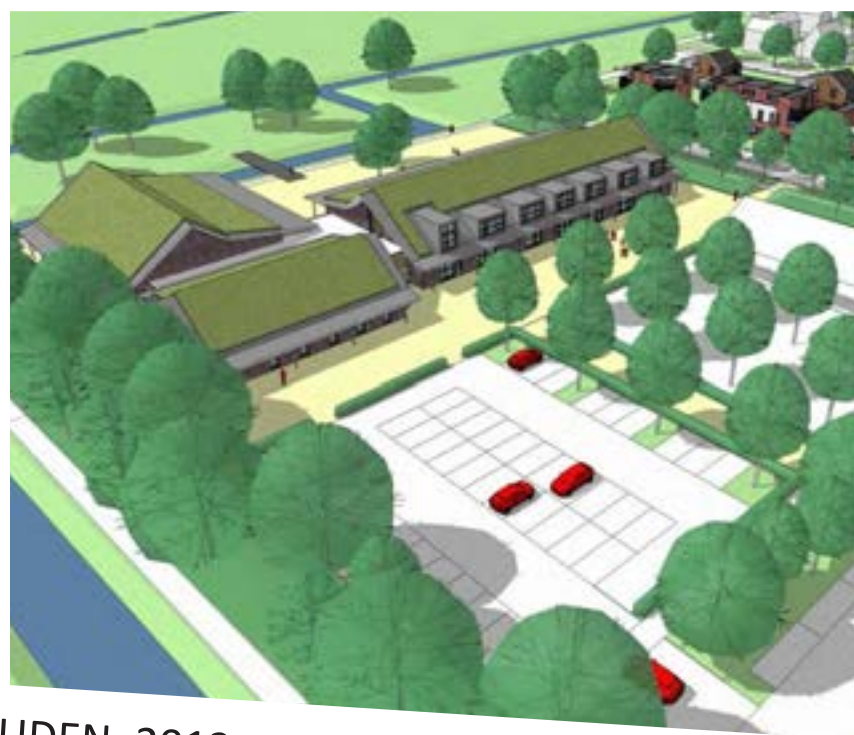
**DEN HAAG/BOEKEL** - De gemeente Boekel mag een bouwvergunning verlenen voor acht appartementen aan het Sint-Agathaplein in Boekel. Dit blijkt uit een uitspraak van de Raad van State.

De Boekelse zand- en grindhandel Van Haandel stapte in november naar de Raad van State om het nieuwe appartementengebouw tegen te houden.

De aan de Helfrichstraat gevestigde familie Van Haandel gebruikte de rechtszaak tegen het bestemmingsplan Sint Agathaplein (her)ontwikkeling zuidwand vooral om de verplaatsing van het eigen bedrijf op de agenda te krijgen. Van Haandel dringt daar bij de gemeente al jaren op aan. Boekel heeft daar nog geen besluiten over genomen.

De acht appartementen komen op ongeveer honderd meter afstand van de zand- en grindhandel van Van Haandel. Het bedrijf zegt bang te zijn voor klachten van de toekomstige bewoners. De Raad van State vindt een afstand van 100 meter voldoende. Van Haandel moet al rekening houden met bestaande woningen die dichterbij het bedrijf staan. De hete aardappel van de verhuizing van de Helfrichstraat naar de Wanroijseweg schuift de Raad van State terug naar Boekel. „De appartementen aan het Sint-Agathaplein hebben niets te maken met de bedrijfsverplaatsing die Van Haandel wil”, aldus de Raad van State.





## SPEEL EN LEER CENTRUM DE WIJDE WERELD UDEN, 2012



“Kinderen weer tijd en ruimte geven kind te zijn” vormt de visie achter “SLC De Wijde Wereld”. In de vorm van dagarrangementen worden naast onderwijs allerlei andere activiteiten als cultuur, zwem-, binnen en buitensport gedurende de dag aangeboden. Er is ook geen onderscheid meer tussen onderwijs en opvang. Er worden naast broodmaaltijden ook warme maaltijden geserveerd. Alle activiteiten zijn op een plek gesitueerd om onnodig gereis van de kinderen te voorkomen.

Voor dit SLC is een plek gevonden aan de rand van Uden waar het woongebied overgaat in het landschap. Hier is voldoende ruimte om kinderen allerlei activiteiten te laten ondernemen zonder beknot te worden in de ruimtelijke mogelijkheden. Als typologie van de bebouwing is gekozen voor een boerenerf, een typologie die door de groei van Uden op meer plaatsen in de bebouwingsrand voorkomt. Door zijn grotere massa en hogere daklijn onderscheidt het hoofdgebouw zich van de bijgebouwen welke een schijnbaar toevallige compositie met het hoofdgebouw vormen.

Het materiaalgebruik is traditioneel, rood gemêleerd metselwerk, zwarte rabatdelen, grote houten spanten en een zinklook dak met vegetatievlakken erop. Bij de materiaalkeuze is nadrukkelijk gekeken naar de milieubelasting van het toe te passen materiaal.

In het gebouw is een groot aantal maatregelen genomen om energieverbruik te beperken. Zo is het gebouw gecompartmenteerd waardoor het in delen te gebruiken is en het heeft flexibel schakelbare ruimten. Om de energie- en exploitatielasten te reduceren wordt zomernachtventilatie door middel van luiken toegepast, is een warmtepomp gecombineerd met een energydak opgenomen en wordt voor de verwarming van het zwembad gebruik gemaakt van vacuumbuizen. De grote overstekken zorgen voor een beperking van de zoninstraling in de zomer maar laten het toe in voor en najaar. Het hemelwater wordt in een wadi geïnfiltreerd.

Op dit moment is SLC “De Wijde Wereld” in aanbouw.

Opdrachtgever

*Skogu - SVU*

Aanvang ontwerp

*januari 2008*

Aanvang bouw

*juni 2011*

Oplevering

*augustus 2012*

Bouw- en installatiekosten,

inclusief BTW

*niet publiceerbaar*

Oppervlakte

*3.722 m<sup>2</sup>*

Inhoud

*16.437 m<sup>3</sup>*

**BONNEMAYER**  
ARCHITECTEN



*In de Werkgroep Onderwijs Kinderopvang participeren de werkgevers- en werknemersorganisaties vanuit het onderwijs en de kinderopvang en de ouderorganisaties. De werkgroep wil bijdragen aan een realistische en verantwoorde uitvoering van het beleid met betrekking tot voor- en naschoolse opvang en de samenwerking tussen onderwijs en kinderopvang versterken. De Nieuwsbrief WOK verschijnt minimaal 4x per jaar.*

## Nieuwe schooltijden

April 2009, jaargang 4, nr. 2

Het huidige onderwijssysteem met schooltijden van 8:30 tot meestal 15:00 en een uur middagpauze is volgens sommigen ouderwets en achterhaald, helemaal met de enorme opmars van BSO en de verplichting van gediplomeerde leidsters in de TSO per 2011.

Vanuit verschillende hoeken ontstaan er initiatieven tot het instellen van nieuwe schooltijden, op sommige scholen is men net gestart met een pilot, maar op andere plekken is men hier al jaren mee bezig. Den Haag heeft aangegeven geen blauwdruk te willen maken die voor heel Nederland gaat gelden, dus in principe liggen alle mogelijkheden open. In deze nieuwsbrief zet de WOK een aantal van de huidige initiatieven op een rijtje en zoals gewoonlijk worden er ook een aantal geslaagde voorbeelden genoemd.



### Initiatieven;

Op het gebied van schooltijden zijn er momenteel 3 grote nieuwe bewegingen te onderscheiden, de bioritme school, het 5 gelijke dagen model en de sterrenschool. Deze drie stromingen hebben allen een duidelijke insteek en motivatie voor het inrichten van nieuwe schooltijden op juist die manier. Drie mensen met ieder expertise op het gebied van een van de stromingen zijn gevraagd om uitleg te geven.

### Schooltijden, leren en biologisch ritme

*Door Liesbeth Schreuder, Nederlands  
Jeugdinstituut*

De aangekondigde verandering van schooltijden in Hilversum hebben gelukkig de discussie over de beste schooltijden aangezwengeld. Deze discussies vinden vanuit verschillende gezichtspunten plaats. Het gaat over betere arbeidsmogelijkheden voor ouders, de werktijden voor de leerkrachten, de aanvangstijden van de sportclubs en natuurlijk ook over de gevolgen hiervan voor de kinderen. Pedagogen zijn er niet gerust op dat voldoende naar de beste tijdsindeling voor kinderen wordt gekeken. Zij pleiten daarom voor wetenschappelijk onderzoek en monitoring van de gevolgen voor de rust en welzijn van de kinderen, maar ook over de gevolgen voor de leerprestaties van kinderen. Over dit laatste aspect gaat het artikel.



In de wetenschappelijke literatuur woedt een discussie over de beste leertijden voor kinderen. Deze discussie is vooral geïnspireerd door Frans onderzoek. Dat gaat dan over de tijd waarop kinderen het beste nieuwe stof opnemen en de tijd waarop die leerstof het beste in het geheugen wordt opgenomen. Scholen zouden meer rekening kunnen houden met deze "leertijden", waardoor het rendement van hun inspanningen vooruit kan gaan. Maar het gaat ook over "regelmaat": kinderen hebben betere leerprestaties als de schooldagen niet elke dag op andere tijden zijn. In Frankrijk staat daardoor de vrije woensdag ter discussie.

Kinderen hebben pieken en dalen in hun schooldag. Er zijn schommelingen in hun attentieniveau, de concentratie en de geheugenfunctie. Die schommelingen hebben te maken met hun biologisch ritme.

Het bekendste voorbeeld van deze schommeling is de "lunchdip". Die schommelingen worden veroorzaakt door onze biologische klok, die de waak- en slaaphormonen aanstuurt. De lunchdip komt dus niet door het eten, zoals vaak gedacht wordt. We weten hoe belangrijk die biologische klok is als we denken aan de jetlag of onze reactie op de verschuiving van zomer naar wintertijd. Het duurt enige dagen voordat onze biologische klok zich daarop heeft aangepast. Deze schommelingen in de hormoonspiegel zijn aangeboren.

Volgens de schommelingen van het biologisch ritme zijn onze piekuren voor leren, onthouden en presteren tussen 10.00 en 12.00 uur en tussen 14.30 en 16.30 uur. Scholen zouden dus vooral die tijden moeten gebruiken voor de cognitieve taken. Op de andere tijden kun je rustiger activiteiten plannen of de creatieve vakken. Deze adviezen vanuit de kennis over de werking van het biologisch ritme staan haaks op de meeste experimenten met schooltijden. Die gaan meestal uit van overzichtelijke onderwijsblokken 's ochtends tot 14 uur, waarna alle tijd is voor ontspanning

en vrijetijdsactiviteiten. Het streven naar regelmaat in de schooltijden is weer wel in overeenstemming met de adviezen vanuit het biologisch ritme.



Natuurlijk is het biologisch ritme niet de enig belangrijke factor in de schooltijdendiscussie. Wij bevelen echter aan om in de experimenten ook de gevolgen ervan voor de spanningsboog, concentratie en leerprestaties van de kinderen mee te wegen en wetenschappelijk te laten onderzoeken.

Al enige tijd geleden maakte het Nederlands jeugdinstituut samen met basisschool de Oosterweide in Gouda een literatuuroverzicht: Biologisch ritme en schoolprogramma. Dit rapport is te downloaden via [www.nji.nl](http://www.nji.nl), publicaties kinderopvang, zoek op biologisch ritme. Het Nederlands jeugdinstituut maakt op dit moment een update van dit rapport. Deze zal in juni gereed zijn.

Basisschool de Oosterweide in Gouda is in Nederland op dit moment het bekendste voorbeeld van een school die zijn tijden heeft gebaseerd op biologisch ritme. Een beschrijving daar van is te vinden op [www.nji.nl](http://www.nji.nl). Maar ook in sommige scholen in Rotterdam, Groningen en Delft wil men hiermee rekening houden.

## 5 gelijke dagen model

### *Buitenhek Management en Consult*

Op 5 maart 2009 organiseerde de Initiatiefgroep Andere Tijden (zie pagina 6) in onderwijs en opvang in Utrecht de eerste Masterclass over nieuwe schooltijden. De Masterclasses zijn speciaal ontwikkeld voor schoolbestuurders, schoolleiders en directeurs van opvangorganisaties die de overstap naar het 5 gelijke dagen model in hun school of gemeente overwegen.

Slechts een handjevol scholen in Nederland hanteert dat model nu maar de belangstelling van scholen en opvangorganisaties is groot. Dat bleek uit de hoeveelheid aanmeldingen voor de Masterclasses. Gastdocenten waren Peter de Baar en Ed Buitenhek. Peter de Baar is directeur van basisschool de Boemerang in Tilburg. Hij heeft op deze school het 5 gelijke dagen model ingevoerd en weet exact welke voordelen het oplevert en ook tegen welke knelpunten directeurs oplopen. Ed Buitenhek is adviseur in onderwijs en opvang en betrokken bij diverse trajecten in het land met andere schooltijden. In dit artikel een korte impressie van de Masterclass en de reacties van deelnemers.

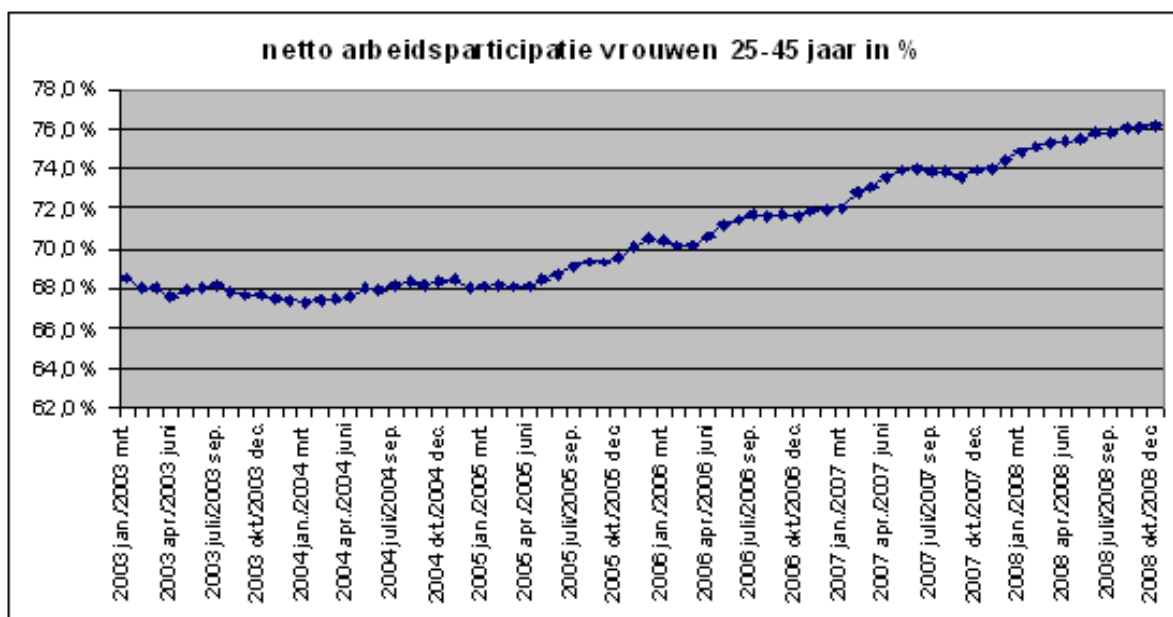
### De motieven om 'het roer om te gooien'

In de Masterclass bleek dat veel schoolleiders een steeds grotere druk op de tussenschoolse opvang ervaren: tegenover steeds meer kinderen staan steeds minder overblijfkrachten. Dat is in veel gevallen het belangrijkste motief om opnieuw naar de dag- en weekindeling te kijken. In de Masterclass werd door Ed Buitenhek toegelicht dat de problematiek met de tussenschoolse opvang alleen maar toeneemt door de stijgende arbeidsparticipatie van de 'moeders op het schoolplein' (figuur 1)

Bijna 80% van de leeftijdsdoelgroep 'moeders op het schoolplein' heeft inmiddels een substantiële baan en dat aantal neemt nog steeds toe waardoor het aantal overblijfkrachten 'opdroogt'. De knelpunten bij het overblijven vormen een belangrijk motief voor basisscholen om aanpassing van het schoolrooster in overweging te nemen.

Ook de economische recessie zal dat tij niet keren omdat juist veel vrouwen werken bij bedrijven die minder recessiegevoelig zijn.

Peter de Baar lichtte toe dat niet zozeer het belang van ouders maar het belang van kinderen leidend was geweest om te kiezen voor een andere dag- en weekindeling op zijn school.



### Hoe ziet het 5 gelijke dagen model er uit?

Het 5 gelijke dagen model combineert middagpauze onder professionele begeleiding van de leerkracht met het afschaffen van de traditionele vrije woensdag- en/of vrijdagmiddag. Soms wordt het gecombineerd met een vroegere (dan 8.30 uur) begintijd van de schooldag. (figuur 2)

Het continuurooster is veiliger (maar twee keer door het verkeer) en gemakkelijker voor ouders (afstemming werktijden, 2 haal/brengmomenten). Voor de kinderen van de Boemerang is er volgens De Baar geen race meer tegen de klok tussen de middag en zorgt de gezamenlijke lunch met alle kinderen voor minder (op)startproblemen in de middag. Ook hebben kinderen eerder vrij en daarom meer tijd om te spelen en 'af te spreken' op alle dagen van de week. Voor de naschoolse opvang biedt het rooster meer ruimte om activiteitenprogramma's op te zetten. Daarmee zijn er volgens De Baar ook meer mogelijkheden om sociaal en gezond gedrag te stimuleren.

Maar 'ieder voordeel heeft zijn nadeel' en ook de consequenties van de keuze voor zo'n rooster kwamen in de Masterclass uitgebreid aan bod.

### Consequenties of 'beren op de weg'?

Allereerst werden enkele 'beren op de weg' om zeep geholpen. Het rooster is prima in te passen in de urennormering, de geldende regels rond rust- en werktijden van leerkrachten en de programmering van sportclubs met activiteiten op woensdagmiddag.

Met name voor leerkrachten zijn er consequenties die volgens De Baar in de voorbereiding aan de orde moeten. Zo vergt het rooster een andere planning van de voorbereiding door teamleden omdat er nauwelijks mogelijkheden zijn om tussenschools voor te bereiden. Afhankelijk van de beschikbare ruimtes per school kunnen de pauzes voor teamleden in het gedrang komen bij regen of andere calamiteiten. Daar staat tegenover dat teamleden eerder in de middag kunnen starten met afronding en voorbereiding. Ook moet gekeken worden naar de kostendekking en de gevolgen voor de vrijwillige ouderbijdrage. Dat vergt goede communicatie met ouders en MR. Verder blijkt de onderwijsinspectie – ondanks uitgebreide argumentatie van scholen – de gezamenlijke lunch niet als lestijd te zien waardoor scholen kort na invoering de lestijden alsnog moeten aanpassen. Ook een goede afstemming vooraf met de inspectie is daarom van groot belang. Verder blijkt het draagvlak onder ouders af te nemen naarmate ze meer gewend zijn aan het traditionele schoolrooster. Juist ouders die daaraan gewend zijn hebben over het algemeen de zwaarste inbreng in een MR en dat maakt de invoering er niet gemakkelijker op. Verder moet er goed gekeken worden naar de lesprogramma's voor de onderbouw om voor die kinderen de nadelen van een langere schooldag te compenseren.

Voor verdere informatie kijk op [www.buitenhek.nl](http://www.buitenhek.nl)

	08.15 / 8.30 uur	14.00 / 14.15 uur
maandag	Onderwijs	NSO/Vrijetijd
dinsdag	Onderwijs	NSO/Vrijetijd
woensdag	Onderwijs	NSO/Vrijetijd
donderdag	Onderwijs	NSO/Vrijetijd
vrijdag	Onderwijs	NSO/Vrijetijd

## Vijfsterren onderwijs tegen gelijke kosten

*Door Marieke Huber, CAOP*

Een groep mensen, werkzaam bij organisaties in en om het onderwijs is onder leiding van De Argumentenfabriek in zo'n 15 sessies tussen december 2007 en juni 2008 gaan werken aan een denkconcept met als hoofdvraag: als we vandaag de dag opnieuw mochten beginnen met het primair onderwijs, hoe zouden we dat er dan laten uitzien? (info over de denktank deelnemers is vindbaar op de site)

De hoofdconclusie van deze denkexerctie is dat het primair onderwijs meer kwaliteit kan leveren dan nu tegen grofweg het huidige kostenniveau. Ouders en kinderen kunnen meer waarde krijgen voor de publieke onderwijsseuro die nu via de schatkist aan de scholen wordt uitgekeerd.

Het nieuwe concept is vormgegeven in 5 sterren, en om de vijf sterren van De Sterrenschool glimmend aan het firmament te krijgen, is een omslag nodig in het denken. Gechargeerd gesteld zijn scholen in het primair onderwijs nu vooral met zichzelf bezig: met hun eigen organisatie, de bemensing daarvan, en de eigenstandige logica van de provincie onderwijs. Het zou enorm helpen als scholen de blik naar buiten zouden richten. Wat zijn de noden van kinderen en ouders eigenlijk? Aan welke diensten hebben zij behoefte? Hoe kunnen scholen daaraan dienstbaar zijn?

### Rekenen, taal en lezen

De basis van de mogelijkheden van een kind op latere leeftijd wordt gelegd in de eerste jaren. Dat is dan ook het beste moment om eventuele achterstanden (cognitief, in gedrag of in fysieke ontwikkeling) aan te pakken en op te lossen. Voorschoolse educatie hoort daarom bij het dienstenaanbod van De Sterrenschool. Ook bijzondere talenten kunnen het beste zo vroeg mogelijk worden ontdekt en gekoesterd.

### ICT

Met meer e-learning kan veel onderwijskwaliteit worden geboden. Kinderen kunnen leren via hun eigen leerstijl en een les net zo vaak herhalen als nodig is. Kinderen kunnen dus in hun eigen tempo aan hun eigen vaardigheden werken. Naast e-learning zijn er allerlei andere (groeps)lessen, ook klassikaal, die op de Sterrenschool niet alleen door leerkrachten worden gegeven maar ook door (academisch geschoolde) vakdocenten.



### Shop in shop

Dat De Sterrenschool een integrale dienstverlener is, wil niet zeggen dat alle functies die daarvoor nodig zijn ook door De Sterrenschool zelf moeten worden verricht. Een separate kinderopvangonderneming, om dat voorbeeld te nemen, zou een vestiging kunnen hebben binnen De Sterrenschool. Daarmee haalt de school meteen deskundigheid over de ontwikkeling van het jonge kind in huis!

Samenwerking is ook in nog een ander opzicht relevant: samenwerking tussen scholen, binnen of buiten de bestuurlijke eenheid waaronder een school valt. Voor sommige activiteiten is een zekere schaalgrootte nodig en het kan interessant zijn die schaalgrootte op te zoeken door samen te werken, virtueel of in het echte leven. Denk aan: drie scholen die leerlingen samenbrengen die een meer dan gemiddelde belangstelling hebben voor toneel. Of: scholen in elkaars buurt die een gezamenlijke vervoersdienst opzetten.

De hoofdboodschap in deze is dus: door samenwerking met andere scholen en andere dienstverleners kunnen (makkelijker meer) diensten worden aangeboden aan ouders en leerlingen, de primaire klanten van de school.

## **De vijf sterren van De Sterrenschool**

### **\* De school is het hele jaar open**

De Sterrenschool is het hele jaar open. Ouders kunnen zelf kiezen of ze hun kind vier of vijf dagen per week naar school laten gaan. Ook vakanties en vrije dagen kunnen, binnen grenzen, zelf worden gekozen. Daarom combineert De Sterrenschool makkelijker met werktijden van ouders en het privéleven.

### **\*\* Eén adres voor alle kinderdiensten vanaf nul jaar**

De Sterrenschool levert een scala aan diensten voor kinderen vanaf nul jaar: van de crèche voor de kleinsten, via primair onderwijs en kinderopvang tot een soepele overgang naar het voortgezet onderwijs. Alle diensten worden aangeboden binnen hetzelfde klimaat en dezelfde cultuur, waardoor kinderen spelen, leren en opgroeien in een stabiele omgeving. Kinderen krijgen op De Sterrenschool gezond eten en drinken.

### **\*\*\* Maatwerk voor ieder kind**

De Sterrenschool is een sociale school waarin veel in groepen wordt gewerkt. Maar leren is ook een individuele aangelegenheid. Tempo, leerstijl, oefenen – kinderen verschillen van elkaar. Daarom werkt De Sterrenschool met individuele leerlijnen en wordt veel gebruik gemaakt van met e-learning, in het eigen tempo van de leerling. Omdat kinderen jong op De Sterrenschool komen, worden (leer)achterstanden vroeg ontdekt en opgelost.

### **\*\*\*\* Uitblinken in rekenen, taal en lezen**

Op De Sterrenschool wordt veel gespeeld en gesport. In combinatie met het gezonde eten en drinken helpen we zo zwaarlijvigheid te voorkomen. Ook voor creatieve vakken is er ruimte. Maar de nadruk ligt bij De Sterrenschool op rekenen, taal en lezen. Daar zijn ook academisch geschoolde vakleerkrachten voor. In die vaardigheden ligt

de sleutel tot succes in het vervolgonderwijs. Zwakke leerlingen kunnen daarom ook meer uren naar school komen dan anderen.

### **\*\*\*\*\* Binding met de buurt**

De Sterrenschool heeft een sterke binding met de buurt. De faciliteiten van de school – de mediatheek, de ruimtes, de copyrette, de maaltijdservice om een paar voorbeelden te noemen – staan open voor gebruik door buurtbewoners. Delen van het curriculum van de school worden vastgesteld na overleg met de belanghouders in de omgeving.

Voor verdere informatie kijk op

[www.desterrrenschool.nl](http://www.desterrrenschool.nl)



## **projectgroep ‘Andere Tijden’**

De projectgroep ‘Andere Tijden’ (een samenwerking van VOS/ABB, MOgroep Kinderopvang, Het Kinderopvangfonds en BOinK) richt zich op de ontwikkelingen van dagarrangementen in het basisonderwijs en de kinderopvang. De bewustwording van het gemeenschappelijk belang van een aaneengesloten schooldag voor 4 tot 12 jarigen is de insteek. Er wordt gestreefd naar een versterking van de samenwerking tussen basisonderwijs en kinderopvang met een focus op nieuwe schooltijden.

Het aanpakken van de traditionele schooldag staat niet alleen bij ouders, basisscholen en opvangaanbieders hoog op de agenda. Ook in recente adviezen over onderwijs, opvang en arbeidsparticipatie wordt



het onderwerp ter discussie gesteld. Bijvoorbeeld door de Commissie Bakker die de verhoging van de arbeidsparticipatie onderzocht en constateert dat de schooltijden niet zijn afgestemd op de situatie van de werkende ouders. 'Andere Tijden' vindt ook dat de TSO goed georganiseerd moet zijn, er moet een kwaliteitsniveau behaald worden dat het leerprogramma van de rest van de dag niet verstoort. De grenzen van kwalitatief verantwoorde overblijf worden vaak door scholen en opvangorganisaties opgezocht.

### Het is tijd voor Andere Tijden

Het project 'Andere Tijden' werkt samen met het onderwijs en de kinderopvang aan een nieuwe organisatie van de schooldag:

- die de ontwikkeling van kinderen maximaal bevordert. Onder meer door een aaneengesloten dag met meer vertrouwde gezichten en een doorlopend programma van leren, spelen en sporten.
- die handiger is voor de ouders. De nieuwe tijden maken het mogelijk de school en kinderopvang beter te combineren met betaald werk.
- die goed uitvoerbaar is voor school en kinderopvang. Hiervoor is het van belang dat de aansluiting tussen school en kinderopvang goed geregeld is.
- die voor aantrekkelijker banen zorgt voor personeel in zowel de kinderopvang als het basisonderwijs, onder andere in de vorm van combinatiefuncties.



Andere Tijden wil dit bereiken door te innoveren, implementeren en agenderen. Ook wil het een breed draagvlak realiseren voor nieuwe tijden in onderwijs en opvang.

Een van de activiteiten van Andere Tijden is het aanbieden van 'masterclasses' waarin schoolleiders en bestuurders met ervaring hun kennis en aanpak delen met collega's. De workshops waren binnen een week volgeboekt en hebben lange wachtlijsten. De eerste is reeds geweest en was een groot succes.

Ook wordt er in 3 workshops met steeds 8 belanghebbenden uit de hoek van ouders, schoolleiders/ bestuur, leerkrachten, kinderopvang en werkgevers gewerkt aan de ontwikkeling van een *argumentenkaart* over de voor- en nadelen van de huidige schooltijden. In mei is de argumentenkaart gereed en komt beschikbaar.

Hebt u vragen? Neemt u dan contact op met Anki Duin, projectleider Andere Tijden op telefoonnummer 06 - 539 320 36 of via e-mail [duinpm@xs4all.nl](mailto:duinpm@xs4all.nl).

### Bezwaren

Naast alle enthousiaste initiatieven bestaat er ook een groep mensen die liever ziet dat de oude schooltijden gehandhaafd blijven. De mening die zij aanhangen is dat niet alle dagen hetzelfde moeten zijn, verandering is juist goed. Bovendien wordt de vrije woensdagmiddag door sommigen gezien als broodnodig rustpunt in de week. Ook vreest men dat de kosten van de kinderopvang voor de ouders zullen stijgen omdat er doordat de kinderen eerder uit zijn meer uren doorgebracht gaan worden op de BSO. En omdat de scholen eerder uit zullen zijn gaan er meer kinderen (van werkende ouders) gebruik maken van de opvang wat naar men vreest toch weer voor lange wachtlijsten zal zorgen. De korte middagpauze in het 5 gelijke dagen model wordt door sommigen als slecht gezien. Kinderen en docenten hebben rust nodig, als er

dan toch langer gepauzeerd wordt gaat dit af van de onderwijstijd. Gelukkig zijn scholen vrij in de invulling van de schooltijden mits ze de norm halen en zal er voorlopig voor de ouders die het graag bij het oude willen houden op dat gebied voldoende keuze blijven.

## Taskforce

### Kinderopvang/Onderwijs

Iets wat het project Andere Tijden ook gaat doen is een actieve rol spelen in de taskforce van brancheorganisaties en sociale partners die een toekomstbeeld van kinderopvang en onderwijs gaat samenstellen. Project Andere Tijden zal de werkgroep Inhoud ondersteunen en praktijkvoorbeelden en informatie inbrengen.

Het doel is om gezamenlijk een innovatief praktisch en toekomstbestendig rapport te leveren voor de toekomst van kinderopvang en primair onderwijs. De ambitieuze taskforce heeft als doel dit rapport/advies in juni van dit jaar uit te brengen.

De taskforce zal o.a. bestaan uit drie werkgroepen;

1. Werkgroep Financiering, economie en arbeidsmarkt
2. Werkgroep Bestuurlijke verantwoordelijkheid
3. Werkgroep Inhoud, inclusief 'Andere Tijden'

De laatste werkgroep zal zich richten op de wens om te komen tot een doorgaande ontwikkelingslijn van kinderen van 0 tot tenminste 13 jaar. Op het gebied van nieuwe schooltijden daardoor het meeste relevant. Men zal zich binnen de werkgroep buigen over hoe de ontwikkelingen op het gebied van de groeiende samenwerking kunnen worden versneld en versterkt. Welke veranderingen zijn nodig en wat kan er geleerd worden van de huidige good practices op dit gebied.

## Motie van Gent

Op 18 december 2008 stelde van Gent in de Tweede Kamer een motie voor waarin geconstateerd werd dat het doel van de motie van Aartsen Bos om arbeidstijden en schooltijden beter op elkaar te laten sluiten nog niet was behaald. Met dit in ogenschouw verzoekt de motie dat de regering stimuleert om elke nieuw te bouwen school geschikt te maken voor BSO. Deze motie is aangenomen en staatssecretaris Dijkzema heeft in een brief gereageerd. Ze ziet de motie als ondersteuning van haar beleid waarin opvang zoveel mogelijk binnen het onderwijs een plek krijgt.

Een lastig punt bij deze motie is de verantwoordelijkheidsverdeling tussen de betrokken partijen. Gemeenten zijn alleen verantwoordelijk voor onderwijshuisvesting en kinderopvangorganisaties zijn verantwoordelijk voor de huisvesting van BSO waardoor je zou denken dat de huisvesting van BSO op geen enkele manier door de overheid gestimuleerd hoeft te worden. Maar gemeenten kunnen zeker wel op een actieve manier zich bemoeien met kinderopvang bij/in scholen, de rol van de rijksoverheid is volgens de staatssecretaris het stimuleren van ontwikkelingen in de gewenste richting. Ze noemt in haar brief verschillende maatregelen die ingezet zijn om de mogelijkheden tussen onderwijs en kinderopvang te vergroten, een daarvan is het subsidiëren van de WOK.



## Best practice; Molenreek Uden

Op 4 december 2008 kwam Jos van Zutphen bij de WOK langs om te vertellen over de Molenreek een nieuw te bouwen school of eigenlijk 'speelleercentrum' in Uden. Bij de ontwikkeling van de nieuwe school vroeg men zich af of er niet verder gekeken moest worden dan de standaard 5,5 uur les per dag. Moest er niet meer ingespeeld worden op de behoefte vanuit de samenleving?



Van daaruit ontstond het idee om een 'speelleercentrum' te ontwikkelen waar het kind van 4 tot 12 jaar en zijn ontwikkeling centraal staat. Een instelling waar kinderen van maandag tot donderdag tussen 8:30 tot 17:00 heen gaan. Op vrijdag loopt het verplichte deel af om 12:00, leerlingen zijn iedere dag welkom vanaf 7:30 en kunnen blijven tot 18:30. Tijdens het verplichte deel krijgen de kinderen afwisselend blokken met onderwijs, sport (minstens 1 uur per dag, waarvan 1 keer per week zwemmen) en ontspanning. Het speelleercentrum opereert in zijn geheel vanuit één organisatie, de onderwijsinstelling. Zij worden ook verantwoordelijk voor de onderdelen sport en ontspanning om er zo voor te zorgen dat alles een geheel vormt en de autonomie over de gehele school hetzelfde is. Het gebouw komt aan de rand van de nieuwe wijk te staan zodat er voor nu een mooie verbinding is met de natuur naast de

wijk en er in de toekomst eventueel mogelijkheden zijn voor uitbreiding.

De school speelt in op de behoefte van veel ouders uit de buurt voor tussen- en naschoolse opvang. Leerlingen die gebruik willen maken van de Molenreek zullen moeten participeren in het vaste dagprogramma van 8:30 tot 17:00 (behalve op vrijdag), in de buurt is ook nog een traditionele school met de gebruikelijke schooltijden voor degenen die dit niet willen. Er wordt nog gekeken naar de mogelijkheden om 0 tot 4 jarigen ook te kunnen faciliteren in het speelleercentrum.

Als het goed is opent de Molenreek de deuren in augustus 2010.



## Gemeente Hilversum

In Hilversum hebben de schoolbesturen van 30 scholen de koppen bij elkaar gestoken en gekeken naar de mogelijkheden om de schooltijden uniform te maken. Eind april wordt er bekend welke scholen er definitief mee doen aan de pilot om de schooltijden te veranderen naar een systeem waarin de scholen iedere schooldag beginnen om 8:00 en uit gaan om 14:00, het zogenaamde 5 gelijke dagen model. Op deze manier is er in de middag meer ruimte voor activiteiten als sport, muziek en cultuur al dan niet georganiseerd door de BSO. Ook haalt het de druk van de wachtlijsten in de BSO op maandag dinsdag en donderdag af en zijn er door 5 gelijke dagen betere arbeidsmogelijkheden voor ouders. De reacties tot nu toe zijn overwegend positief, de langere vrije middag wordt erg gewaardeerd.

Ook kampen veel scholen met een tekort aan overblijfkraften, terwijl de interesse in overblijven juist toeneemt. De oplossing voor dit probleem ligt in het voeren van een continuooster, de leerlingen lunchen in de klas in het bijzijn van de eigen docent. Om vervolgens na buiten te hebben gespeeld weer verder te gaan met de lessen.

De omschakeling naar dit nieuwe systeem vergt een bepaalde mate van flexibiliteit van alle betrokkenen; leerlingen, ouders, docenten, schoolbestuur en opvangorganisatie. Maar uiteindelijk levert het wel een rustiger en transparanter dagritme op voor alle betrokkenen. De school heeft als kerntaak nog steeds het verzorgen van goed onderwijs en de opvang verzorgt de opvang na schooltijd, maar op een meer harmonieuze manier die ook een goede samenwerking tussen deze twee instanties vereenvoudigt.

In Hilversum is het momenteel zo dat 45% van de kleuters gebruik maakt van de BSO van SKH (Stichting Kinderopvang Hilversum), dit percentage zal naar verwachting groeien naar 65% in de komende 2 jaar.

## NB. Indicatiestelling AWBZ veranderd

In de afgelopen Nieuwsbrief van de WOK over speciaal onderwijs en BSO stond dat extra kosten die gemaakt worden in de BSO betaald kunnen worden uit het PGB. Nu is het zo dat de indicatiestelling in de AWBZ (Algemene Wet Bijzondere Ziektekosten) sinds 1 januari 2009 ingrijpend is veranderd. Dit gaat gevolgen hebben voor iedereen die gebruik maakt van een PGB en begin 2009 een indicatie heeft die afloopt in 2010 of later en waarin ondersteunende begeleiding in uren en/of dagdelen is geïndiceerd. Al deze budgetten zullen worden geheïndiceerd in 2009, zodat de nieuwe indicatie kan ingaan op 1 januari 2010. Voor meer informatie en wat er precies is veranderd kijk op:

<http://www.pgb.nl/showpage.php?pa=934>





*In de Werkgroep Onderwijs Kinderopvang participeren de werkgevers- en werknemersorganisaties vanuit het onderwijs en de kinderopvang en de ouderorganisaties. De werkgroep wil bijdragen aan een realistische en verantwoorde uitvoering van het beleid met betrekking tot voor- en naschoolse opvang en de samenwerking tussen onderwijs en kinderopvang versterken. De Nieuwsbrief WOK verschijnt minimaal 4x per jaar.*

## Feb. 2010, jaargang 5 nr. 1

In de tijd dat de WOK bestaat zijn er al legio goede voorbeelden voorbijgekomen. Stuk voor stuk situaties waarvan men over het algemeen denkt dat het niet mogelijk, buitensporig duur of verschrikkelijk veel werk is. De WOK heeft deze best practices verzameld en in de afgelopen jaren in nieuwsbrieven verspreid. Voor de start van 2010 zetten we ze allemaal nog eens op een rijtje.

### Albert Plesmanschool, Rotterdam Uitgebreide TSO en BSO op school

[www.ksh.nl](http://www.ksh.nl) [www.aps.pcpo.nl](http://www.aps.pcpo.nl)

De Albert Plesmanschool is een school met 400 leerlingen verdeeld over 17 groepen in Rotterdam-Ommoord. Op de Albert Plesmanschool is in 2007 in zeer korte tijd in samenwerking met Kinder Service Hotels (KSH) een goed lopende VSO, TSO en NSO gerealiseerd, geïnspireerd door Britse en Zweedse voorbeelden.

Jaren geleden had S. Ligthart al plannen om BSO op zijn school te realiseren, kinderopvang aanbieders hadden hier echter geen oren naar. Door de komst van de motie Van Aartsen/Bos werd het een ander verhaal. In april 2007 vonden de eerste gesprekken plaats met de KSH, die de gehele organisatie van VSO, TSO en BSO moest gaan overnemen. Kwaliteit

stond hoog op de lijst bij de A. Plesmanschool, hier werden goede afspraken over gemaakt. Vervolgens vond er in de zomervakantie een grote verbouwing plaats in het gebouw. Een leegstaand kleuterlokaal, een magazijn en de middenruimte werden verbouwd en door muren door te breken werd een lichte open ruimte gecreëerd die te gebruiken is door de hele school. De verbouwing heeft een voordelig effect gehad op de hele school die nu een frisse uitstraling heeft.



3 September 2007 kon de nieuwe BSO in gebruik worden genomen. De verbouwing was geheel op de kosten van de aanbieder van de opvang, en ook de administratieve/financiële afhandeling van deelname aan de opvang wordt geheel door KSH gedaan. Sinds de invoering van de nieuwe TSO zijn er 40% meer kinderen die overblijven, en



er komen nog steeds meer aanmeldingen binnen. De TSO is niet goedkoop (3,25 per keer) maar wel zeer uitgebreid. Voor verantwoorde voeding; iets warm, bruin brood, hartig beleg, drinken, fruit en danootjes wordt gezorgd door de organisatie. De kinderen eten aan een gedekte tafel en zoveel mogelijk met mes en vork, om zo een huiselijke sfeer na te bootsen in plaats van met de handen uit een trommeltje te eten. Ook bij de VSO wordt er voor een verantwoord gezond ontbijt gezorgd en tijdens de BSO wordt er in de keuken een warme maaltijd bereid.

De leidsters hebben veel aandacht voor de kinderen en helpen tijdens de NSO waar nodig met huiswerk. Tijdens de TSO ligt de verantwoordelijkheid van de kinderen niet bij het onderwijzend personeel maar bij de leidsters van de KSH. Normen en waarden staan bij de school en de KSH voorop. Dit heeft invloed op hoe de leidsters met de kinderen omgaan maar ook hoe de kinderen onderling met elkaar en materiaal omgaan. Waar nog aan gewerkt kan worden is een betere samenwerking en uitwisseling tussen het onderwijzend personeel en de leidsters van de KSH.

S. Ligthart wil voor de BSO contact leggen met cultuur en sport organisaties, om zo gezamenlijke brede school activiteiten op te zetten. Dit is tot op heden door de opstart nog niet aan bod gekomen. Op school werden wel al verschillende leuke afwisselende activiteiten georganiseerd door de leidsters (o.a. kookles). Ook heeft S. Ligthart ideeën voor een peuterspeelzaal bij de school.

### **BSO de Schildersbuurt, Groningen** **BSO voor 3 tot 15 jarigen**

[www.de-bso.nl](http://www.de-bso.nl)

BSO de schildersbuurt is gehuisvest in een bijzonder gebouw; een oud schoolgebouw waar een nieuw gebouw omheen is gebouwd. De organisatie organiseert dagopvang voor 3 jarigen en buitenschoolse opvang tot 15 jaar. Twee uitersten. De organisatie heeft een goed werkende formule uitgewerkt voor de problemen 'mijn kind vindt geen uitdaging meer op het kinderdagverblijf' en 'mijn kind is pas 9 maar wil niet meer naar de BSO'.



Voor kinderen van 3 jaar is er dagopvang, na schooltijd voegen de kinderen van 4 en 5 zich bij deze groep waardoor de overgang naar de basisschool voor de 3 jarigen minder groot is. Ze hebben voor ze naar school gaan al samen gespeeld met oudere kinderen, en komen misschien wel bij kinderen van de BSO in de klas.

Als kinderen naar de middelbare school gaan zijn er geen vaste afneemdagen meer. Er is een abonnement voor het hele jaar en ze bepalen zelf wanneer ze naar 'het honk' de zolder voor de kinderen tussen de 10 en 15 komen. Ook als er lesuren uitvallen zijn de kinderen welkom,

er is gelegenheid tot het maken van huiswerk, maar ook een geborgen huissfeer als het thuis te stil is.

En dat is precies wat de schildersbuurt nastreeft, het gaat erom dat de kinderen zich thuis voelen. Ze moeten net als thuis actief kunnen zoeken naar hun eigen belangstelling en mogelijkheden. Al vanaf de oprichting 10 jaar geleden heeft de BSO meer willen zijn dan alleen naschoolse opvang.

Per dag worden er in het gebouw zo'n 100 kinderen opgevangen. Iedereen start in de eigen basisgroep, maar kan later een activiteit kiezen. De activiteiten die georganiseerd worden zijn enorm uitgebreid, er is o.a. een keuken, atelier, speelzaal, mogelijkheden tot buitenspelen. Omdat het zo'n bijzonder gebouw is dat lekker veel hoeken heeft nodigt het ook uit tot zelf experimenteren en ontdekken.

Tussen de middag zijn de leidsters van de BSO op de naast gelegen vensterschool voor de overblijf, en de school 'leent' tijdens schooltijden o.a. de keuken en het atelier. Er zijn duidelijke afspraken over materiaalgebruik (alles mag in principe gebruikt worden) en dit levert eigenlijk geen problemen op.

Helaas kampt ook deze BSO zoals velen met een wachtlijst.

### **De regenboog en stichting KOOS, Emmen**

#### **BSO op school, door school**

[www.regenboogemmen.nl](http://www.regenboogemmen.nl)

Gurben van der Schaaf is de oprichter van stichting KOOS te Emmen. In 2002 dacht men zeer pre van Aartsen-Bos na over wat de school in 2010 ouders en kinderen zou willen bieden. Ze concludeerden dat dit meer was dan onderwijs alleen. De eerste

pogingen om met welzijnsorganisatie of een particuliere opvang samen te werken strandden op organisatorische- en subsidie kwesties. Vervolgens werd er besloten om vanuit private middelen te investeren en zelf een stichting op te richten.



In een nieuw schoolgebouw werd een deel gereserveerd voor de BSO. Als de school uitbreidt kan de ruimte niet geconfiscieerd worden voor onderwijsdoeleinden omdat er geen onderwijsbestemming op zit. Ieder kind dat op de school zit kan als hier behoefte aan is op de BSO geplaatst worden, er is geen wachtlijst.

Toen de BSO startte waren er 6 kinderen die opgevangen werden. Momenteel maken er 56 van de 200 leerlingen gebruik van de BSO, 47 van hen zitten in groep 1 t/m 4. Dit betekent dat 50% van de kinderen in de onderbouw gebruikt maakt van de BSO. Het mag duidelijk zijn dat gebruik van de BSO zich niet alleen beperkt tot de Randstad, maar zich tot ver daarbuiten uitstrekt. Er zijn 6 leidsters in dienst, waarvan sommigen ook een combinatiefunctie vervullen binnen de school. Dit levert geen problemen rondom salaris op omdat de pedagogisch medewerkers op de loonlijst van de school

staan. Er worden ook combistages gelopen op de school en de opvang. Voor extra activiteiten (sport, cultuur) worden mensen ingehuurd die ook bevoegd zijn om op een groep te staan zodat er bezuinigd kan worden op leidsters. De extra activiteiten kosten wel €1,- extra, echter bijna alle ouders zijn bereid om deze extra bijdrage te betalen aangezien de opvang zelf €4,- per uur kost en men alleen de uren betaalt die daadwerkelijk afgenomen worden. De planning is flexibel en als een kind ziek is hoeft er ook niet betaald te worden. Ook in de vakantie zorgt KOOS voor opvang, op dinsdag en donderdag sowieso en op de andere dagen moeten er minstens 5 kinderen zijn om het rendabel te houden.

Door het grote enthousiasme van de directeur die ook de rest van het team weet te inspireren is het een geslaagde formule die een zeer klantgerichte werking heeft. Momenteel heeft de school nog gewone schooltijden, maar als het percentage kinderen bij de BSO in de toekomst groter wordt kunnen eenvoudig de schooltijden worden aangepast naar een beter passend dagarrangement. Maar voorlopig zijn ze tevreden met de gang van zaken in Emmen.

## **Kinderopvang de Bevelanden**

### **BSO in landelijk gebied.**

[www.kinderopvangdebevelanden.nl](http://www.kinderopvangdebevelanden.nl)

Elly Brand van kinderopvang de Bevelanden runt een opvang organisatie in een dun bevolkt landelijk gebied. Stichting de Bevelanden is een kinderopvang-organisatie die op Noord en Zuid Beveland en Schouwen Duiveland op grote schaal kleinschalige buitenschoolse opvang organiseert. De organisatie organiseert

BSO met als achterliggende gedachte dat het een plek tussen school en thuis is, een plek waar niets hoeft en bijna alles mag. Kinderen kunnen er knutselen, spelen, lezen, computeren, huiswerk maken of ravotten. Er wordt gewerkt met leidsters die allen een kindgerichte opleiding op mbo-niveau hebben gevolgd. De stichting heeft een eigen 'bevelanden academie', waar alle leidsters verplicht ieder jaar een aantal verdiepingscursussen volgen. Ook heeft de stichting een kwaliteits-medewerker en een pedagoog in dienst om te ondersteunen waar nodig.



De organisatie van BSO in een landelijk gebied met voornamelijk kleine dorpjes en daaraan gerelateerd relatief gering aanbod van kinderen brengt andere problemen met zich mee dan de organisatie van BSO in grote steden. Vaak wordt er zelfs gezegd dat het organiseren van BSO onuitvoerbaar is in landelijke gebieden, maar de Bevelanden bewijst het tegendeel. De opvang is kostendekkend vanaf 5 kinderen per locatie per dag. Veel scholen hebben voor de organisatie van de BSO stichting de Bevelanden ingeschakeld. In overleg met de school start de Bevelanden

op de school een BSO (soms voor maar 2 kinderen) of organiseert gastouderopvang tot er genoeg kinderen zich hebben aangemeld voor de BSO om een eigen vestiging te starten. Elders in het land wordt vaak de ondergrens gehanteerd van minimaal 10 of zelfs 20 kinderen voor het opstarten van een BSO op school. De Bevelanden laat zien dat vrijwel in iedere schoolgebouw en zelfs in de kleinste dorpjes voor maar een paar kinderen BSO op school georganiseerd kan worden. Terwijl er toch sprake is van een kwalitatief goed aanbod en een gezonde bedrijfsvoering. Ondertussen is de Bevelanden binnen een jaar gegroeid van 13 naar 53 kleinschalige BSO's in of zo dicht mogelijk bij de scholen. BSO in scholen betekent dat er over het algemeen veel gebruik gemaakt wordt van de centrale ruimte, dit is wettelijk voor de school, maar levert eigenlijk nauwelijks problemen op. Ondertussen heeft de Bevelanden genoeg ervaring om met hoeken een knusse BSO te creëren binnen de school. De Bevelanden heeft in samenwerking met een bouwer ook zelf een sfeervol gebouw ontworpen wat bij scholen neergezet kan worden voor de BSO mocht er geen ruimte zijn in de school. Inmiddels is de bijzondere aanpak van Elly Brand bekroond met de prijs voor manager in de kinderopvang 2008.

### **Molenreek Uden**

#### **Speelleercentrum: bso en onderwijs door elkaar**

Jos van Zutphen is aankomend directeur van de Molenreek, een nieuw te bouwen school of eigenlijk 'speelleercentrum' in Uden. Bij de ontwikkeling van de nieuwe

school vroeg men zich af of er niet verder gekeken moest worden dan de standaard 5,5 uur les per dag. Moest er niet meer ingespeeld worden op de behoefte vanuit de samenleving?



Van daaruit ontstond het idee om een 'speelleercentrum' te ontwikkelen waar het kind van 4 tot 12 jaar en zijn ontwikkeling centraal staat. Een instelling waar kinderen van maandag tot donderdag tussen 8:30 tot 17:00 heen gaan. Op vrijdag loopt het verplichte deel af om 12:00, leerlingen zijn iedere dag welkom vanaf 7:30 en kunnen blijven tot 18:30. Tijdens het verplichte deel krijgen de kinderen afwisselend blokken met onderwijs, sport (minstens 1 uur per dag, waarvan 1 keer per week zwemmen) en ontspanning. Het speelleercentrum opereert in zijn geheel vanuit één organisatie, de onderwijsinstelling. Zij worden ook verantwoordelijk voor de onderdelen sport en ontspanning om er zo voor te zorgen dat alles een geheel vormt en de autonomie over de gehele school hetzelfde is. Het gebouw komt aan de rand van de nieuwe wijk te staan zodat er voor nu een mooie verbinding is met de natuur naast de wijk en er in de toekomst eventueel mogelijkheden zijn voor uitbreiding.

De school speelt in op de behoefte van veel ouders uit de buurt voor tussen- en

naschoolse opvang. Leerlingen die gebruik willen maken van de Molenreek zullen moeten participeren in het vaste dagprogramma van 8:30 tot 17:00 (behalve op vrijdag), in de buurt is ook nog een traditionele school met de gebruikelijke schooltijden voor degenen die dit niet willen. Er wordt nog gekeken naar de mogelijkheden om 0 tot 4 jarigen ook te kunnen faciliteren in het speelleercentrum.

Als het goed is opent de Molenreek de deuren in augustus 2010.



## Duitslands beste school

<http://www.muenster.org/Wartburg-Grundschule/>

De 'Wartburg Grundschule' heeft de titel 'beste school van Duitsland' dit jaar verkregen. Uit de 900 ingeschreven scholen kwam deze school als winnaar uit de bus.

Volgens de jury heerst er in de school een vriendelijke en bemoedigende serene sfeer en dat ervaren wij als bezoekers ook. De school wordt geprezen om haar pedagogisch klimaat, het omgaan met de diversiteit van de leerlingen, de kwaliteit van het onderwijs, prestaties van de leerlingen en het geven van verantwoordelijkheden aan leerlingen.

Leerlingen blijven 4 jaar op de school, van hun 7<sup>e</sup> t/m hun 10<sup>e</sup>. Er zijn combinatie-

groepen 1/2 en 3/4, op deze manier kunnen leerlingen veel van elkaar leren. Er wordt veel verantwoordelijkheid neergelegd bij de oudere leerlingen in de klas, als jongere leerlingen een vraag hebben, stellen zij die eerst aan een oudere klasgenoot alvorens naar de docent te stappen.

Democratie wordt als erg belangrijk gezien in de school, de school heeft zelfs een serieus leerlingenparlement dat middels een verkiezing verkozen is door alle leerlingen. De afgevaardigden uit alle 'werelddelen' worden voorgezeten door een president en vice-president. Het leerlingenparlement beslist mee over verscheidene zaken in de school en wordt zeer serieus genomen.



De leerlingen werken niet klassikaal maar hebben allemaal een individueel ontworpen leerplan door hen 'leerlandkaart' genoemd, die ze in samenwerking met de docent hebben opgezet. Het plan dat opgebouwd is uit: 'wat kan ik al, wat moet/wil ik nog leren' bestaat globaal uit drie verschillende onderdelen. De normale vakken zoals bijvoorbeeld wiskunde zijn er ten eerste in opgenomen, de docent waakt ervoor dat het tempo voor alle leerlingen bij de standaard vakken ongeveer gelijk ligt. Maar ook individuele doelen die leerlingen willen bereiken op het gebied van persoonlijke interesse staan in het plan. Dit kan



variëren van het bespelen van een instrument tot foto's maken en ontwikkelen naar het zelf kweken van groente in de schooltuin, deze doelen komen aanbod in de dagelijks geplande 'vrije leertijd'. Ten derde wordt ook de persoonlijke ontwikkeling beschreven in het plan: wat gaat de leerlingen op sociaal gebied volgens henzelf goed af en waar willen ze aan werken.

In het dagboek van het leerplan houden leerlingen van alle onderdelen bij hoe de dagen verlopen: wat ging goed, wat niet, wat kan ik al, waar moet ik nog op letten? Als een gesteld doel bereikt wordt, wordt het ingekleurd op de landkaart en gaat de leerling verder met het volgende gestelde doel.



Voor de docenten kost deze individualistische manier van werken met de leerlingen erg veel tijd, maar daar hoor je de docenten nauwelijks over, omdat het volgens hen uiteindelijk veel oplevert.

De school met 360 leerlingen en 40 medewerkers bestaat uit 4 'werelddelen' (Azië, Europa, Afrika en Australië) waarin per deel 4 klassen zijn opgenomen. Het gebouw bestaat uit vier door een lange gang aaneengeschakelde gebouwen, grotendeels van hout en glas. Er wordt geborgenheid en veiligheid gecreëerd door een open sfeer met veel glas maar

tegelijktijd ook hoeken met banken en kussens voor leerlingen om zich terug te kunnen trekken. De toiletten bij de lokalen zijn in samenwerking met een kunstenares door de leerlingen in de sfeer van de werelddelen geschilderd. Ieder werelddeel heeft een eigen stuk schoolplein met daarachter nog een groot gezamenlijk schoolplein dat er eerder uitziet als een park. Het volledige terrein bestaat uit heuvelachtig gras, bossage, bomen en kleine stroompjes. Iedere klas heeft dan ook bij het klaslokaal opbergruimte voor schoenen, sloffen en kaplaarzen.

Het was een bijzondere ervaring deze school te bezoeken die er zo'n unieke manier van lesgeven op na houdt. Of het systeem te integreren is binnen het Nederlandse basisonderwijs is helemaal de vraag, maar bepaalde aspecten kunnen zo naar behoefte worden overgenomen. De buitenruimte van de school was misschien nog wel het meest jaloersmakend: enorm groot en helemaal groen, een situatie waar we in Nederland slechts van kunnen dromen.

## **2Vliegers en de eerste westlandse Montessorischool Monster**

### **Bso en onderwijs samenwerkend in een gebouw**

<http://www.ewmm.nl/>

In Monster staat de Eerste Westlandse Montessorischool, samen met bso 2Vliegers van 2Samen delen ze sinds mei 2008 een nieuw gebouw. Toen de school uit haar voegen groeide en moest verhuizen was meteen het plan geboren om de bso die in de oude situatie zich naast de school bevond, als partner te betrekken bij de verhuizing. De twee organisaties wilden in de nieuwe situatie

samen in een gebouw verder. Beide organisaties hebben een eigen ingang in het gebouw, maar werken nauw samen. Met de komst van het gezamenlijke gebouw werden ook veel betere kansen gecreëerd. Na deze grote stap zijn de twee organisaties begonnen met het verkennen van samenwerking op verscheidene niveaus. Naast dat ze het beheer en de voorzieningen van het gebouw delen, kijken ze ook naar hoe faciliteiten kunnen delen en of er gezamenlijke scholings-mogelijkheden zijn voor het voltallige personeel. In de communicatie proberen ze ook een stap vooruit te gaan, bijvoorbeeld in het verstevigen van het contact over de kinderen door een goede overdracht en ook is het de bedoeling dat projecten van de school doorlopen in de bso. De twee organisaties zitten momenteel nog in een ontdekkende fase van deze samenwerking, ze komen nog veel nieuwe zaken tegen, maar de sfeer is zeker positief.



Er is zelfs al een toekomst plan, de huidige vorm van samenwerken moet eerst meer vorm krijgen, maar uiteindelijk willen de organisaties naar een 'Montessori-huis 2Samen'. In deze samenwerkingsvorm is er eigenlijk geen sprake meer van samenwerking, in het

gebouw is dan één organisatie voor Montessori onderwijs in een dag-arrangement. De twee organisaties zullen dan geheel met elkaar vervlochten zijn. Het is mooie toekomst muziek, maar eerst gaan de organisaties zich richten op open communicatie, wederzijds vertrouwen en een gedeelde (pedagogische) visie en ambitie. Door ruimte te maken voor initiatieven en daar ook budget voor vrij te maken zien de organisaties voor de toekomst het Montessori-huis met veel plezier tegemoet.

## **SKSG en de vensterschool**

[www.sksgekinderopvang.nl](http://www.sksgekinderopvang.nl)

De Vensterscholen in Groningen zijn de voorlopers van de Brede school, een nauwe samenwerking tussen onderwijs en bso werd daar al ruim voor de motie van Aartsen/Bos nagestreefd. Petra Wolswijk van SKSG blikt bij de WOK terug op deze samenwerking.

SKSG is een organisatie die in Groningen en het Westlandkwartier op 23 locaties opvang biedt aan 3000 kinderen van vier tot dertien jaar. Naast bso en vso biedt SKSG ook 'tussen de middag opvang' (tmo), naschoolse activiteiten (nsa) en kinderwerk (kw) in 15 wijken van de stad. In de gemeente Groningen staat kinderopvang op de (bestuurlijke) agenda van het onderwijs, de betrokkenheid van scholen wordt steeds groter. Men staat meer open voor partnership voor langere perioden, waardoor de bso steeds meer geïntegreerd raakt. Men ziet meer en meer het belang van de samenwerking in door de gecreëerde mogelijkheden. Er is afgesproken dat de verantwoordelijkheid voor voldoende kindplaatsen in de bso gedeeld wordt, samen wordt gekeken naar

mogelijke oplossingen. Bijvoorbeeld het delen van ruimten of personeel.

De gedrevenheid vanuit het onderwijs komt echter voornamelijk van een kleine club enthousiastelingen en wordt meestal niet breed gedragen door het vaak weinig flexibele achterliggende team. Opvang blijft volgens mevrouw Wolswijk ondergeschikt aan het onderwijs, men is in de ogen van het onderwijs meestal geen gelijkwaardige partner. Maar wel de partner met geld. Het onderwijs wil nog wel eens onrealistische verwachtingen hebben richting opvang omtrent financiële stromen. Maar het onderwijs kan niet verwachten dat alles betaald wordt door de opvang, als er samengewerkt wordt, moet ook het financiële plaatje netjes verdeeld worden.



Volgens mevrouw Wolswijk ligt de knel bij het feit dat er geen gedeelde pedagogische visie is over buitenschoolse tijd. Bovendien zijn het onderwijs en de opvang twee compleet verschillende werelden met een andere bedrijfsvoering, organisatiecultuur en leefklimaat.

Als beide groepen elkaars expertise en pedagogische rol erkennen en accepteren zal dit al een goede stap in de richting zijn voor een nog succesvollere samenwerking.

De Vensterschool van de toekomst heeft een breed gedragen pedagogische visie, waarbij alle partijen werken aan gemeenschappelijke doelen in een herkenbaar dagarrangement. Budgetten zijn gebundeld en verantwoordelijkheden zijn helder.

### **Nieuwe scholen van start**

Afgelopen jaar schreef de WOK ook een nieuwsbrief over nieuwe schooltijden. Wat speurwerk leverde twee scholen op die al aan het werk zijn gegaan volgens een heel nieuw principe.

### **'Veerezon' te Zwolle**

<http://www.veerezon.nl>

In Zwolle is afgelopen herfst 'Veerezon' gestart, een school of eigenlijk 'instelling' met een integraal dagarrangement. De school die nu 21 leerlingen heeft, hoopt in een aantal jaar te groeien naar 400/600 leerlingen. Veerezon biedt 50 weken per jaar 6 dagen per week van 7:00 tot 18:00 ruimte voor kinderen tussen de 0 en de 14 jaar. Ouders mogen zelf bepalen welke 5 van de 6 dagen de kinderen (vanaf 4 jaar) naar school gaan en ook de vakanties zijn vrij in te delen. Alleen op feestdagen en tussen kerst en oud en nieuw is de school gesloten. Tijdens de zomer wordt er 4 weken lang 'summer-school' gegeven omdat volgens de wet deze weken nog niet als lesgevende tijd kunnen worden gerekend. Op Veerezon zijn school en opvang één met elkaar, saamhorigheid en rust worden bevorderd, wat een optimale leeromgeving creëert.

De dagen op Veerezon richten zich op het bioritme van kinderen, taal en rekenen wordt gegeven op de momenten dat kinderen het beste informatie kunnen



opnemen. Leren, actie en ontspanning wisselen elkaar op natuurlijke wijze af. Naast de basisvaardigheden richt de school zich ook actief op nieuwe ontwikkelingen, uitgaand van de laatste stand van de wetenschap. Iedere leerling heeft een eigen ontwikkelingsplan met leerlijnen die iedere 4 maanden opnieuw geëvalueerd en vastgesteld worden.

Het dagarrangement is niet verplicht, tussen de middag (tussen 12:00 en 14:00) mogen de leerlingen ook naar huis.

Momenteel zit Veerezon in een noodlocatie, maar de bedoeling is dat in de toekomst de instelling in een groot pand met meerdere voorzieningen komt te zitten.



## **'De School' te Zandvoort.**

[www.deschool.nl](http://www.deschool.nl)

In 2008 is in Zandvoort 'De School' gestart. Een school die 50 weken per jaar 5 dagen per week van 8:00 tot 18:00 open is. Nu nog voor kinderen vanaf 4 jaar, maar de ambitie is om ooit een centrum te zijn voor kinderen tussen de 2 en de 18 jaar. Een integratie tussen basis- en voortgezet onderwijs waardoor een ononderbroken ontwikkelijnt ontstaat. De geijkte gegevens van vaste vakanties, het leerstof-jaarklassensysteem en de besluitvorming probeert de school te

doorbreken. De vaste koppeling van lesstof aan klas werkt volgens de school beknellend en problemen worden voortijdig herkend door leerlingen het gevoel te geven dat ze gehoord worden. Vijf keer per jaar wordt er met de leerling, leerkracht en ouders een persoonlijk activiteitenplan gemaakt en geëvalueerd. Jaarklassen en vaste combinaties van jaarklassen en leerstof bestaan niet waardoor 'zitten blijven' ook niet mogelijk is. De groepen bestaan uit 15 tot 20 kinderen in verschillende leeftijden; 2-5, 6-9 en 10-12.

De school biedt 2 pakketten; het 'basispakket', van 8:00 tot 14:00 met verplichte afname van de gewone schoolvakanties en het 'totaalpakket' van 8:00 tot 18:00 met vrije vakantiekeuze op 2 weken met kerst na. De extra kosten die het totaalpakket met zich meebrengt kunnen (werkende) ouders opgeven bij de belastingdienst voor opvangtoeslag. Tussen 8:00 en 10:00 is de inloop en tussen 16:00 en 18:00 is de uitloop, stress van 'op tijd komen' wordt hiermee sterk verminderd.

Alle kinderen eten op school en het bereiden van de verantwoorde gezonde maaltijd wordt ook door de leerlingen zelf gedaan.

Alle kinderen halen het wettelijke minimale aantal uren onderwijs en de kerndoelen, maar meer mag ook. Naast het basispakket biedt de school, doordat ze ruim in de tijd zit een rijker aanbod van leeractiviteiten. Zo wordt er Engels gegeven vanaf groep 1 en besteed men aandacht aan koken, filosofie, sociale en communicatieve vaardigheden, kunst, drama en cultuur.