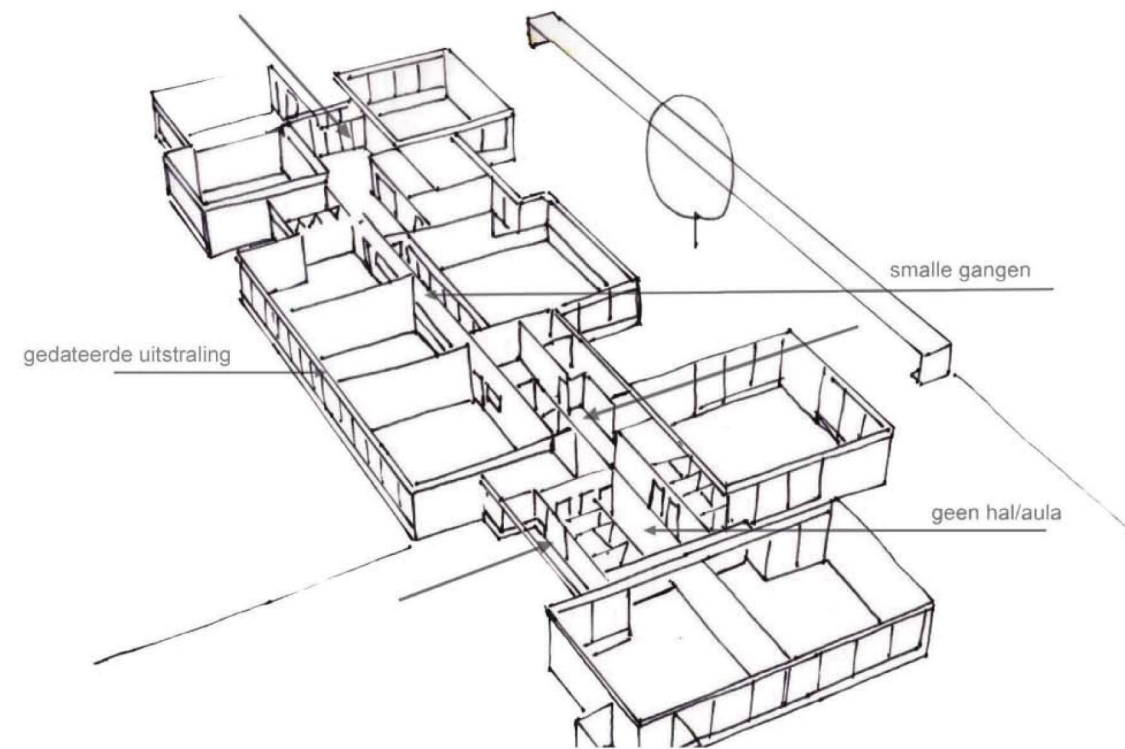


architektenburo
KLAMER



Verlengde Schrans 116
8932 NS Leeuwarden
058 2134 774
architektklamer@gmail.com
www.architektenburoklamer.nl



Een nieuwe oude nieuwe.

De oude school kenmerkte zich door verspringende gevels, smalle lange gangen en een bescheiden entree zonder ontvangsthall of aula.

De nieuwe indeling van de school is afgestemd op het daltononderwijs, waarbij het accent ligt op oefenen in zelfstandigheid en verantwoordelijkheid van de leerlingen zelf, op het individuele nivo van het kind.

Naast het vernieuwen van de bestaande leslokalen zijn er lespleinen en zelfstandige studieruimten ontworpen die het onderwijsconcept ondersteunen. Deze ruimten zijn zo gegroepeerd dat de leraar altijd zicht houdt op de zelfstandige werkruimten.

De lokalen hebben een formele gevelindeling en juist de studieruimten zijn veel losser vormgegeven om die zelfstandigheid te symboliseren.

Het dak van de bestaande entree is verhoogd, vernieuwd en voorzien van een hal die door een vouwwand onderdeel kan worden van het speellokaal waardoor er een grote aula ontstaat.

Een duurzame aanpak.

Naast het duurzame uitgangspunt om van het bestaande gebouw gebruik te maken (bestaande fundering, vloer, dak en draagconstructie) zijn er energiebesparende maatregelen genomen. De vloer is voorzien van naadloos gespoten isolatie, de gevels 'ingepakt' met stalen sandwichisolatiepanelen en er zijn onderhoudsarme kunststofkozijnen met dubbel glas geplaatst. Nieuwe gevels zijn geïsoleerde houtskeletbouw-wanden met een houten bekleding, waardoor het gebouw een contrastrijk en vriendelijk uiterlijk krijgt. Noodzakelijke uitbreidingen zijn tussen de verspringende gevels geplaatst om het geveloppervlak en daardoor de energie- en onderhoudskosten te beperken.

De totale projectkosten bedragen substantieel minder dan de kosten van aanvankelijk voorgenomen complete nieuwbouw, wat een maatschappelijk verantwoorde geldbesteding inhoudt. Ook voor de inrichting is een fors deel van de inventaris hergebruikt (dan wel opgeknapt en hergebruikt).



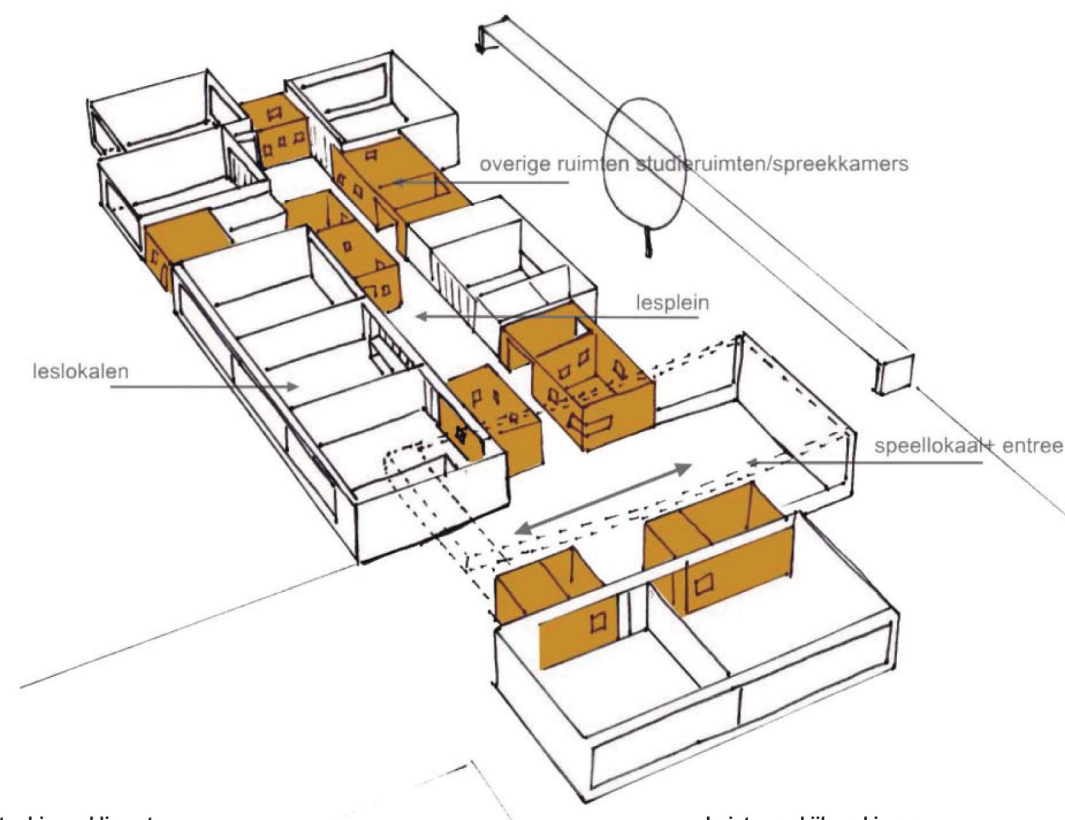


oude situatie



nieuwe situatie





Een beter binnenklimaat.

De school was enkele decennia oud en had een zeer beperkte en verouderde installatie voor elektra, data en verwarming. De ventilatievoorziening beperkte zich tot wat zich op natuurlijke wijze voordeed (ook via naden en kieren). Daarin is een enorme stap voorwaarts gemaakt. De verwarming wordt nu op comfortabele wijze via vloerverwarming gerealiseerd (zonder vuil en stof, hete en harde voorwerpen die de oude radiatoren kenmerkten). In elk lokaal is er een WTW-unit waarmee de lucht fris en CO₂-arm wordt gehouden. De regeling van verwarming en ventilatie is vraaggestuurd (op aanwezigheid en activiteit). De overige ruimten worden mechanisch afgezogen, waarbij de toevoerlucht vanuit het gebouw voorverwarmd wordt. In elk vertrek kan ook tenminste één raam geopend worden. In de lokalen zijn tapijttegels toegepast, die de hoeveelheid zwevend stof beperken en bijdragen aan een beter akoestisch klimaat. In vrijwel het hele gebouw zijn systeemplafonds toegepast die dankzij hun geluidsabsorberende kwaliteit bijdragen aan een rustige leeromgeving.

Luisteren, kijken, kiezen.

Architectenburo KLAMER richt zich op het realiseren van optimale kwaliteit in elk project. Wat die kwaliteit is moet elke keer specifiek bepaald worden, en is afhankelijk van veel factoren. Het begint met luisteren naar opdrachtgever, gebruiker, gebouw en lokatie. De analyse ervan vraagt om een goed kijken: een scherpe blik en een ruim blikveld. Wensen en eisen worden zo naast de mogelijkheden gezet, vanzelfsprekende oplossingen zijn niet altijd de beste. Het integraal benaderen van de huisvestingsvraag is mogelijk doordat de architect als generalist bij het hele traject betrokken is. Zo kunnen ruimte en vorm, materiaal en ruimte, kleur en licht in samenhang worden bepaald. Maar ook constructie, installatie en inrichting worden samengebracht tot één geheel. De keuzes zijn dan samenhangend en houden rekening met zo mogelijk alle relevante aspecten. Naast het sturen van het ontwerp- en realisatieproces is het voortdurend bewaken van van tijd (voortgang) en geld (budgetten) een belangrijke rol voor de architect.